



# TOEFL®教育者セミナー 2005 夏 報告書

特色ある英語プログラムにおける TOEFL®-ITP 活用法  
~評価基準共有の観点から新たな高大連携の可能性を探る~

国際教育交換協議会(CIEE)日本代表部

TOEFL 事業部



\*TOEFL は ETS(エデュケーショナル・テスト・サービス)の登録商標です\*

# 国際教育交換協議会 日本代表部



## ～ 40 周年を迎えて ～



- 国際教育交換協議会(CIEE)日本代表部
- 日本代表 大竹和孝

国際教育交換協議会(CIEE)日本代表部は、2005年に皆様のおかげをもちまして設立40周年を迎えることになりました。1965年以来、私どもの各種国際交流プログラムには約4万人もの方々が参加しています。そのひとりひとりの参加者が、世界に羽ばたく人材になり人類の相互理解を促進することに役立っていると信じております。また、英語教育の分野でも、TOEFL®テストの実施を通して、総合的な英語能力を試したい方や海外留学を計画している方を積極的にサポートして参りました。偶然ではありますが、TOEFLテストも40周年を迎えます。

このたび私どもCIEEは「40年の実績を礎に、新たな国際教育の時代を築く」というキャッチフレーズのもと、グローバル社会に対応する新たな国際交流プログラムの内容を創意工夫し充実させていくとともに、英語教育の支援のために全職員が一丸となり、より一層努力を続けてまいる所存です。2004年秋より1年をかけて行います40周年記念事業につきまして、ご理解とご支援を賜りますようお願い申し上げます。

(TOEFL®教育者セミナー2004報告書より・再掲)

2005年12月

「TOEFL®教育者セミナー 2005夏」報告書発行にあたって

国際教育交換協議会(CIEE)日本代表部は、1981年より米国の非営利教育団体 Educational Testing Service(ETS)の委託を受け、ペーパー版 TOEFL テストの運営、コンピュータテストセンターの運営を行って参りました。2000年10月からは、特に TOEFL®(Test of English as a Foreign Language)テストの日本事務局として、同テストを活用される大学、高等学校、教育関連機関の関係者および受験者向けの情報提供とその普及活動に務めております。また、団体向け TOEFL テストプログラム(TOEFL®-ITP)の普及にも力を注ぎ、現在では日本で年間約14万人が利用しています。

TOEFLテストは永年、英語圏への留学の際に必要な英語資格として認知されてきましたが、昨今では大学などの高等教育機関を中心に国際標準の英語力測定試験として利用されています。文部科学省による『『英語が使える日本人』育成のための戦略構想』の発表でも、中・高等学校の英語教育内容の改善や、英語教員の英語力の目標値(TOEFLテストスコアに関してはペーパー版では550点)が設定されるなど、英語教育に関する改革が急速に進められております。2006年5月には次世代(インターネット版)TOEFLテストが日本でも導入される予定です。TOEFL-ITPに関しては、現在のまま継続され、ペーパー版の良さを生かしてプレイスメント・大学院入試など多岐に渡って活用され続けるでしょう。

当事業部では、2002年の夏に「TOEFL-ITPセミナー」を開催して以来、毎年夏に「TOEFL教育者セミナー 夏」を実施してまいりました。本年は去る8月30日に「TOEFL教育者セミナー 2005夏」を実施し、団体向けTOEFLテストプログラム【TOEFL-ITP】の活用事例について、大学および高等学校の3名の教員の皆様にご登壇いただきました。新しい試みとして国際教養大学に協力を得て、学生出演のビデオレターを作成し放映しました。100名近い教育関係者の皆様にご参加頂き、熱心で活発な質疑応答とともに好評のうちに終了することができました。

今回の「TOEFL教育者セミナー2005夏 報告書」をはじめ、今後も引き続き様々なプロダクツの導入・活用事例をご紹介します。微力ながら皆様のお役に立つことができれば幸いに存じます。最後に、セミナーにてご発表いただきました先生方には、ご講演はもとより、ご多忙にもかかわらず原稿の修正を快くお引き受けくださったことを心より感謝してお礼申し上げます。

国際教育交換協議会(CIEE)日本代表部

TOEFL事業部

部長 高田 幸詩朗

## TOEFL®教育者セミナー 2005 夏

### 特色ある英語プログラムにおける TOEFL®-ITP 活用法

—評価基準共有の観点から新たな高大連携の可能性を探る—

2005 年 8 月 30 日 東京ウィメンズプラザにて開催

## 目次

<u>国際教養大学(Akita International University) EAP ディレクター Dr. Al Lehner</u> .....	1
I . Akita International University (AIU): history & curriculum.....	2
II . EAP program at AIU: curriculum & promotion process.....	2
III . Why and how AIU uses ITP.....	3
IV . Some Results to Date .....	4
V . 3 Suggested reasons for ITP Score Increases .....	5
(a) Quality of AIU students	
(b) Self-direction in studies	
(c) EAP curriculum	
VI . Positive Test Section Scores & 2005 Promotion Results .....	6
VII . Questions for the Future.....	7
VIII . English Education in High Schools.....	7
<u>国際基督教大学(International Christian University) ELP 主任 Dr. Paul Wadden</u> .....	9
I . Three Principal Uses of the TOEFL-ITP .....	10
II . An Overview of the ELP of international Christian University .....	10
III . Use of TOEFL-ITP in the ELP.....	11
IV . Using TOEFL-ITP For Tracking (Entrance).....	11
V . Using TOEFL-ITP For Exit .....	12
VI . Shortcomings of the Institutional TOEFL.....	12
VII . Strengths.....	13
VIII . Additional Uses and Conclusion .....	13
IX . ICU Data (Diagrams).....	15
<u>北海道札幌国際情報高等学校</u> .....	19
英語科 教諭 小西 晃氏 .....	19
I . SELHi の取り組みについて .....	19
II . 4 技能を有機的に融合させた活動 .....	19

III. TOEFL-ITP の実施の目的 .....	20
IV. 本校の学生の TOEFL-ITP Level2 の結果 .....	21
V. 本校の学生の TOEFL-ITP Level1 の結果 .....	21
VI. TOEFL-ITP 平均の伸び率 .....	22
VII. トータルスコアの比較 .....	22
VIII. セクション別の比較 .....	23
IX. SELHi に関する生徒アンケートの結果 .....	23
X. TOEFL-ITP の効果・活用 .....	23
XI. TOEFL-ITP の実施上の課題 .....	24
XII. 今後の課題 .....	24
XIII. 資料 .....	27

セミナーに関するアンケート集計結果 .....	35
-------------------------	----

## 発表者紹介

### **Al Lehner, Ph.D. (アル・レーナー)**

**国際教養大学 EAP ディレクター**



Ph.D. (Second Language Acquisition)      University of Hawai'i @ Mānoa  
M.A. (ESL / Bilingual Studies)          University of Massachusetts / Boston  
B.A. (Philosophy)                          Saint John's Seminary-College (Boston)

Dr. Lehner previously taught high school French and Latin classes in the United States. Currently, he is a Professor and the Director of Akita International University's English-for-Academic-Purposes Program as well as the University Writing and Speech Program. He has previously directed intensive academic English language programs at Temple University-Japan (Tokyo), Huron International University (Tokyo), and the Franklin Institute of Boston (U.S.A.).

Dr. Lehner is primarily a professor of composition whose chief area of research is writing instruction. He completed his dissertation research about bilingual student writers at the University of Hawai'i @ Mānoa which has a major writing-across-the-curriculum program. Dr. Lehner is also interested in the relationship between language, culture, and power and how they shape students' sense of identity. Currently he is actively engaged with the local Boards of Education, high school and junior high school English teachers, and ALTs in Akita Prefecture through a series of professional development workshops and seminars. He has also conducted professional development workshops for teachers in Aomori Prefecture. His latest workshops for the Summer English Teaching Seminar (SETS), a 2-week series of professional workshops for high school and junior high school English teachers include: "Cultural Identity, Resistance, & Language Learning" and "Communicative Grammar."

### **Paul Wadden, Ph.D. (ポール・ワッデン)**

**国際基督教大学 ELP**



Paul Wadden, Ph.D., is senior lecturer in the English Language Program of International Christian University. He is the author of articles appearing in a wide variety of language-teaching publications, among them *TESOL Quarterly*, *Composition Studies*, and *College Literature*, and he is editor of the volume *A Handbook for Teaching English at Japanese Colleges and Universities* (Oxford University Press, 1993). He has published more than 50 books related to testing and test-preparation, with particular emphasis on the TOEFL, TOEIC, and GRE (Graduate Record Exam).



小西 晃 教諭 (KONISHI, Akira)  
北海道札幌国際情報高等学校 英語科

関西外国語大学外国語学部英米語学科卒業

2002年4月 北海道札幌国際情報高等学校に赴任  
北海道札幌国際情報高等学校が SELHi の指定を受ける

2002年・2003年 北海道札幌国際情報高等学校 SELHi 研究推進委員  
2004年 北海道札幌国際情報高等学校 SELHi 研究主任(1年間)

**Institutional Testing Program (ITP):  
Standard Measurement for Placement and Promotion  
in a University EAP Program**

Al Lehner, Ph.D.

Director

Akita International University

English-for-Academic-Purposes & University Writing / Speech Programs

August 30, 2005

- (1) Akita International University (AIU): history & curriculum
- (2) EAP Program at AIU: curriculum & promotion process
- (3) Why and How AIU uses ITP
- (4) Some Results to Date
- (5) 3 Suggested Reasons for ITP Score Increases
  - (a) quality of AIU students
  - (b) self-direction in studies
  - (c) EAP curriculum
- (6) Positive Test Section Scores & 2005 Promotion Results
  - (a) promising trends
- (7) Questions for the Future
- (8) English Education in High Schools
- (9) Your Questions



## **Akita International University**

- ✚ **Opened in April 2004**
- ✚ **First public independent university corporation in Japan**
- ✚ **Set up by prefectural government; approved by MEXT**
- ✚ **Innovative governing system**
- ✚ **President Mineo Nakajima**
  - **Central Council for Education (MEXT)**
  - **Former President, Tokyo University of Foreign Studies**
- ✚ **Offers “American style” pedagogies: small classes, etc.**

国際教養大学は2004年4月、日本初の公立大学法人として秋田県に開学しました。設置者は秋田県です。大きな特徴の一つとして、大学の運営システムが挙げられます。学長の強いリーダーシップの下で、教育面では私も含めた全てのディレクターからなる教育研究会議が、経営面では外部有識者も含めた大学経営会議が中心となって大学運営を行っています。つまり、秋田県と文部科学省からは独立した意思決定を行っています。学長・理事長は、前東京外国語大学学長で文部科学省中央教育審議会委員でもある中嶋 嶺雄(なかじま みねお)です。

## **Curriculum**

- ✚ **Courses conducted in English (except Japanese language)**
- ✚ **2 majors: Global Studies (GS) & Global Business (GB)**
- ✚ **GS: China Studies, North American Studies**
- ✚ **All students study abroad for one year**
- ✚ **Every student must complete at least one semester of intensive English language studies (EAP)**
- ✚ **Following EAP, students complete a series of Basic Education course requirements, including: Composition 1, Composition 2, Speech Communication, Computer Literacy**

もう一つの特徴はアメリカ型の大学教育を提供する点です。授業は少人数制で、日本語の授業以外はすべて英語で行われます。学部は国際教養学部のみで、現在はグローバル・ビジネスとグローバル・スタディズの2つの課程があります。グローバル・スタディズ課程の学生は中国か北米どちらかの地域研究を選択し、その国々と日本との関係を中心とした国際関係を学びます。そして全学生には、卒業要件として1年間の海外留学を課しています。また、留学生を除いた全てのAIUの学生は、最低1セメスターの英語集中プログラム(EAP)を修了しなければなりません。EAPを修了した学生はComposition 1, Composition 2, Speech Communicationなどの基礎教育を受講します。

## **English-for Academic-Purposes Program**

- ✚ **3 levels**
- ✚ **EAP 3: 480+; EAP 2: 460-479; EAP 1: below 460**
- ✚ **Coursework is content-based (CBI) & integrated skills:**
  - **CORE 1, 2, 3 (U.S. high school or university texts)**
  - **Focused Listening 1, 2, 3 (deep listening)**
  - **Independent Learning 1, 2, 3 (individual, autonomous)**
  - **Basic Communication 1, 2 (oral communication)**
  - **Writing Workshop (2) (fluency: sentence- & paragraph-level)**
  - **Academic Writing (3) (essays, reading-based writing)**
  - **Computer Basics (3)**

私がディレクターを務めるEAPは3つのレベルに分かれています。TOEFL-ITPは、この学生のレベル分けの際に利用しています。ITPスコア480以上は一番上のレベルであるEAP 3、460から479の間はEAP 2、そして460以下はEAP 1に分けられます。この中で、コア・クラスと呼ばれる授業では、アメリカおよびカナダの大学や高校で使用されている教科書を利用し、心理学・世界史・地理といったContent Classを選択します。しかし、これらはあくまでも言語習得の授業であり、大学の一般教養の授業ではありません。

Focused Listeningの授業も必修科目の一つです。これは、AIUのVice Presidentsの一人でもあるGregory Clerk教授の概念"Deep Listening"に基づいたこの授業では、コア・クラスの担当教員の録音されたレクチャーを聞き、書き取ります。その内容についてディスカッションも行いますが、あくまでもこの授業の目的はListening能力を伸ばすことにあります。Independent Learningの授業は、学生が自立的に言語を習得する力を身につけることを目的としており、学生はSelf Access Centerと呼ばれる施設で、自分の決めた方法で学習します。DVDを使ったり、TOEFLテスト対策教材を利用したり、あるいは本を読んだり、Talking Booksを使ったりして、主にListeningとReadingに役立つ学習ができるようになっていきます。EAP1と2の学生は、Basic Communicationの授業でオーラルコミュニケーション(主に会話とディスカッション)を学びます。レベル2のWriting Workshopの授業で文章レベル、パラグラフレベルでの流暢さを上達させます。レベル3で受講するAcademic Writingでは、高いレベルでのReading力と、自分で読み取ったことに関してより長いエッセイを書く技術を学びます。レベル3ではComputer Basicsという授業もあり、コンピュータの使用方法についても学びます。

### **Why use the TOEFL-ITP for placement & promotion?**

- ① externally standardized & internationally recognized (domestically respected & increasingly used)
- ② efficient: administering, scoring
- ③ affordable: each semester
- ④ used in conjunction with Grade Point Average (GPA)
- ⑤ students may be compared with students elsewhere
- ⑥ accepted by our partner universities globally
- ⑦ compatible with the EAP curriculum
- ⑧ school can track: 500 to enter Basic Education; 550 to study abroad (530 to apply); 600 by graduation

我々がPlacementとPromotionにTOEFL-ITPを利用する理由は次の通りです。

- ①TOEFL-ITPが高度に標準化され、国際的にも認知されていること。

日本国内でもTOEFLテストおよびTOEFL-ITPのスコアは高く評価され、より広く利用されるようになっていきます。

- ②実施をする上で非常に効率的であること。

- ③料金が手ごろであること。

本学では、TOEFL-ITPの実施には学生が各自受験料を負担します。毎セメスター実施をするため、手ごろな料金であることは、非常に重要です。

- ④次のクラスへレベルが上がる際の基準にGPAとともにTOEFL-ITPスコアを使用している点

本学のGPAシステムでは4.0が最も高いポイントとなります。グレードが"A"であれば、その教科ポイントは4.0となり、全教科の平均がGPAとなります。学生は次のレベルに上がるために、TOEFL-ITPスコアとGPAの両方で規定のレベルをクリアしなければなりません。

- ⑤テストが標準化されているため、本学と他大学の学生のスコア比較が容易である点。

- ⑥全学生必須の1年間の留学にも、学生の英語力を示すひとつの物差しとして

我々の世界中のPartner UniversitiesがTOEFL-ITPスコアを認めていること。

- ⑦EAPカリキュラムと適合している点。

EAPの授業はTOEFL-ITPに合わせて作成されたものではありませんが、学生の進捗状況はTOEFL-ITPのスコアとして現れます。



次の3つがスコア上昇要因ではないかと仮説を立てています。

## **How to Account for Increases (Hypotheses)**

### **(1) QUALITY of STUDENTS**

e.g., CENTER EXAM ENGLISH SCORE

national: 117; applicants to AIU: 169

In other words, these are students who *intentionally* and *willfully* are learning and using English academically. They are motivated to be successful and to do well.

Perhaps a new “type” of student in Japan, someone who:

- (a) is not a *kikokushijo*
- (b) has little study abroad experience
- (c) wants to develop full academic English abilities, and,
- (d) is a successful learner prior to entering the university.

### **(2) Study skills are habit-formed: self-directed students.**

e.g., library hours, approaches to lexical increase, study groups,  
availability of faculty on an individual basis, rural location of campus

### **(3) EAP curriculum**

e.g., Independent Learning, Focused Listening, reading-based writing, CBI, integrated skills,  
serious attention to attendance, use of English, HOMEWORK, responsibility for studying,  
TOEFL workshops, etc.

Each of these factors contributes to a “culture of learning” in which test-taking is respected as a necessary ingredient for academic advancement as well as personal accomplishment.

## **(1)Quality of Students/ 学生のQuality**

これは無視することができない要因の1つです。平成17年度のセンター試験で、英語の全国平均は200満点中117点であるのに対して、AIU出願者全員の平均は169点でした。このことから、意識的にアカデミックな環境で英語を学ぶことを求める、新しいタイプの学生がAIUで学んでいると言えます。しかもAIUの学生は帰国子女ではありません。1年目の入学生のうち帰国生は1名のみで、本年(2005年)は、帰国生は1名もいません。高校時代に1年間の交換留学を経験している学生は数名いますが、大半は海外経験がほとんどない者です。つまり、AIUの学生は、海外経験がなくとも、アカデミックな英語を身に付ける意思の強い学生達だといえます。

## **(2)Study skills are habit-formed: Self-Directed students/ 習慣として身に付けた学習技術**

AIUの学生たちの学習記録などを見ると、AIU入学以前、つまり高校時代から既にそれぞれの優れた学習方法を身に付けていたことが分かります。さらにAIUにはそれを環境面で支援する体制が整っています。開学当時、中嶋学長は次のように言いました。「コンビニエンスストアが24時間営業なら、AIUの図書館も24時間開館とする」。図書館は1日24時間開いており、また、1年生は全員キャンパス内に住むことが義務付けられています。そのため、深夜2時にも図書館で勉強する学生の姿を見ることができます。教員へのコンタクトも基本的にいつでもオープンです。つまり、この小さな町では学生は勉強以外にすることはありません。

### **(3) EAP Curriculum/ EAPカリキュラムの特徴**

- Independent Learningでの英語習得の方法の取得
- Focused Listeningの授業がTOEFL-ITPのListeningセクションスコアの上昇に効果あり
- Reading-Based Writingのアカデミックな内容
- CBI (Content-Based Instruction)
- 出席重要視(90%の出席がないと単位取得は不可)  
(勉強以外にすることのないキャンパスに住んでいるため、これも問題ではないはずです。)
- レベルによって異なりますが、教室では学生は常に英語を使用。
- 全ての授業で多くの課題が課されるため、学生の勉強時間は大抵1日5~6時間。
- TOEFL-ITPのためのワークショップは行いますが、TOEFLテスト対策のための授業は行っていません。

これらEAPのすべての特徴が、学問的に成功する上では不可欠なものである「学習の文化(Culture of Learning)」に寄与していると考えられます。

#### **More positive results...**

	Section 1	Section 2	Section 3
<b>2004</b>			
04.04	46.1	45.4	42.6
05.31	48.7	49.3	48.9
<b>2005</b>			
04.05	47.04	47.9	47.5
07.25	51.4	53.7	52.2

#### **April 2005**

118 new students

EAP 3 (480+)	70 students
EAP 2 (460-479)	27 students
EAP 1 (below 460)	21 students

#### **July 2005**

EAP 3 (480+)	30 students
EAP 2 (460-479)	21 students
EAP 1 (below 460)	0 students

今年4月の新入生118名のプレースメントテストの結果、70名がEAP 3(TOEFL-ITPスコア480以上)、27名がEAP 2(同460~479)、21名がEAP 1(同460未満)からスタートしました。7月の1 Semester終了時、EAP 3を修了することができなかったのは70名中3名のみでした。EAP 2の27名はEAP3に、EAP 1の21名はEAP2に、それぞれ100パーセントの確率で次のレベルに上がることができました。現在Level 1に属する学生は1人もいません。明日(8月31日)、EAP 3に残った3名の学生に対して再度TOEFL-ITPを実施しますので、彼らにとって再度EAPプログラムを卒業するチャンスとなります。ちなみに、昨年は148名中94名がEAP 1からのスタートでした。

#### **Promising Trends after 15 weeks**

- 🚩 67 (of 118) students: TOEFL-ITP of 500+ plus GPA of 2.5  
(in university Basic Education classes)
- 🚩 101 (of 118) students: TOEFL-ITP scores higher than 500
- 🚩 19 (of 101) students: TOEFL-ITP scores higher than 550  
(needed to study abroad 1.5 years from now)
- 🚩 2 students: TOEFL-ITP scores of 600+  
(expected for graduation 3.5 years from now)

徐々に本学での傾向が見えてきました。今年の1 Semester終了時(7月)、118名の学生のうち67名がTOEFL-ITPスコア500以上とGPA2.5以上を取得し、EAPプログラムを修了しました。彼らは来週から基礎教育の課程に入ります。実は118名中101名は500以上を取得していますが、EAPのレベルはスキップすることのできないシステムになっているので、EAP 1および2に属する学生は500以上を取得してもEAPプログラムを修了

することはできません。この101名のうち、19名は現時点で550以上を取得しています。これは3年次に海外留学をする際に必要となるTOEFL-ITPスコアです。さらに、このうち2名が600以上のスコアを取得しました。これは本学の卒業要件としているスコアです。

### **Questions for the Future**

- ✚ Is there a possible correlation between the Center Exam English test result & ITP score?
- ✚ What possible causal factors might exist in the EAP curriculum (which is not specifically focused on the ITP) that leads to higher ITP scores, especially regarding listening and reading?
- ✚ Are there noticeable distinctions between SELHI and non-SELHI students? If so, do these dissipate over time?

以下は本学の未来を考える上で浮かんできた問題点です。今後これらに関する研究が行われることを期待しています。

- 大学入試センター試験の結果とTOEFL-ITPスコアとの相関性。あるのであれば、センター試験の結果をみることで事前のプレースメントを行えるのではないか。
- TOEFL-ITPのために作られたわけではないEAPカリキュラムで、TOEFL-ITPのスコア、特にSection 1 (Listening)とSection 3 (Reading)のスコアが大きく上昇した要因は何か。
- SELHi(Super English Language High School)出身学生と非SELHi出身学生に特徴的な違いは存在するのか、もし存在する場合、それは時間をかけて消えていくものなのか。

### **English Education in High Schools**

2003---MEXT: “Cultivating ‘Japanese with English Abilities.’”

How should schools and teachers respond to this dilemma?

Should external proficiency measures, e.g., TOEFL, be used as part of the entrance exam?

私は秋田県で高等学校と中学校の英語教員対象のワークショップを行ってきました。秋田県には6つの地区があり、私は一つの学区を春と夏、年に2回訪れます。青森県に招かれてワークショップを実施したこともあります。皆さんをご存知のとおり、2003年に文部科学省は『英語が使える日本人』の育成のための行動計画を発表しました。ワークショップを通して、私は多くの高校教員がジレンマを抱えていることを知りました。それは、文部科学省が英語教員に求める「英語」のコミュニケーション能力の強化と、生徒とその親が求めている受験対策との間で、どちらに力を入れればいいのか分からないというのです。高校と高校の英語の先生たちはこのジレンマにどのように対応したらよいのでしょうか。大学、特にAIUではこの文部科学省の要求にほぼ応じていると思います。個人的には、AIUの学生は皆、学習方法を身に付けてやってきているという事実を見れば、高校時代にある程度受験対策をすることは問題ないことだと思います。しかし、一方でAIUに入学した時点で(EAPプログラムがなくても)英語でコミュニケーションを身に付けていて欲しいとも思います。そこで最後にTOEFLテスト(あるいはTOEFL-ITP)のような外部の試験を、大学入学に必要な英語力の「ものさし」として利用したらどうか、という提起をして発表を終了いたします。

## 【質疑応答】

Q1. EAPのレベルを3つに分けた理由を教えてください。

A1. 現在AIUで行っているEAPプログラムはAIU設立以前にあった米国ミネソタ州立大学秋田校(2003年閉校)のEAPの流れを汲んでいます。そこでは既に3レベルに分かれていましたが、実際、レベルを3つに分けるのはアメリカやカナダの大学のESLではよくあることです。しかし来年は、現在のLevel 1はなくし、レベル2と3の2つのレベルにしようと考えています。

Q2. AIUの学生は将来どのような仕事につくことを希望していますか？

A2. ほとんどの学生は国際的な仕事を考えています。学生の多くがNGOで働くことに興味をもっているようです。例えば、現在は6名の学生が、3～4名の教員とともにUNESCOのプロジェクトでモンゴルに行っています。Service Clubというものもあり、去年はタイに2週間滞在しました。また、多くの学生はサービス思考(service-oriented)です。インターンシップを経験するグローバル・ビジネス課程の学生は国際的なビジネスに興味があるようです。教育に興味を示す少数派もいます。

Q3. EAPでは授業を選択することはできますか？

A3. できません。EAPを修了後は授業を選択できるようになります。

Q4. 海外留学に行くのはいつですか？

A4. 通常は3年次にいきます。45単位取得とTOEFL-ITPスコア550以上が条件となります。

<以上>

## Use of the TOEFL in the University Setting: An ICU Case Study

Paul Wadden, Ph.D., Senior Lecturer

English Language Program

International Christian University

August 30, 2005

- I. Three Principal Uses of the TOEFL
  - A. Admission or Qualification
  - B. Tracking
  - C. Demonstrating Achievement
  
- II. An Overview of the ELP of International Christian University
  - A. Size (550-650 students)
  - B. Focus (academic English within the liberal arts tradition)
  - C. Broad Goals
    1. Within the university
    2. Exchange programs
    3. Graduate study
  
- III. Use of TOEFL in the ELP
  - A. Admission or Qualification (standardizes)
  - B. Tracking (eliminates controversy)
  - C. Demonstrating Achievement (reliability)
  
- IV. Using TOEFL For Tracking (Entrance)
  - A. Double Weight of Listening Score
  - B. Supplemented with Interviews
  
- V. Using TOEFL For Exit
  
- VI. Shortcomings of the Institutional TOEFL
  - A. No Speaking Component
  - B. No Writing Component
  - C. Limited Value for Placing Students with Low Scores
  - D. Limited Value for Evaluating Complex Academic Skills
  
- VII. Strengths
  - A. Well-Suited for Our Diverse Needs
  - B. Ease of Administration
  - C. Reliability
  - D. Widely Recognized Standard
  
- VIII. Additional Uses and Conclusion



## **I. Three Principal Uses of the TOEFL test**

### **A. Admission or Qualification**

### **B. Tracking**

### **C. Demonstrating Achievement**

TOEFL テストの用途は、大きく分けて 3 種類あると考えられます。1つは北米の大学へ入学する際に英語運用能力を示すためのテストとしての利用です。入学希望者は基本的に大学が入学条件として定めた TOEFL テストのスコアを満たす必要があります。現在、日本国内の大学入試に TOEFL テストはまだ利用されてはいませんが、TOEFL テストの更なる利用や大学入学条件としての導入については、多く検討されています。

次に、TOEFL テストは”Tracking”とも呼ばれる習熟度別クラス編成のクラス分けにもよく利用されています。今日では日本の中学・高等学校において「習熟度別クラス編成」の論議が起っていますが、私は特に幅広いスキルを扱う言語学習において、習熟度別クラス編成は重要なものの一つだと思います。

最後は、到達度テスト(Achievement test)としての利用です。

## **II. An Overview of the ELP of International Christian University**

### **A. Size (550-650 students)**

### **B. Focus (academic English within the liberal arts tradition)**

### **C. Broad Goals**

- 1. Within the university**
- 2. Exchange programs**
- 3. Graduate study**

次に、英語に力を注いだ教育を行う ICU での、TOEFL-ITP の利用の概要から導入時からの利用の変遷について紹介します。ICU は、年間 550～650 名の学生を抱える比較的規模の小さい大学で、キャンパスの雰囲気は上智大学に似ているとも言われます。「リベラルアーツ教育」を基本理念に掲げており、その一部として特に ELP (English Language Program) を中心とした英語教育に力を注いでいます。リベラルアーツ教育の導入に際しては、50～60 年前からの米国の Ivy League スクールの少人数制教育を踏襲しています。この教育の中で、ICU の学生には英語を利用することの「ゴール・意義」があります。

学内においては、リベラルアーツ教育として社会学や国際関係・自然科学など様々なトピックを扱います。ICU の教員の約 4 分の 1 が英語圏出身であり、学内ではどの分野も常に「英語で」学ぶ環境となっています。この学内での英語利用の意義は、常に学習に直面しているもので、英語を学ぶ重要な動機付けの 1 つとなっています。学外においては、英語活用だけでなく様々な現実的なゴールがあることも学生たちの学習意欲を旺盛にします。例えば、**交換留学制度**や**短期留学**、そして海外の大学院への進学などの実際の目標設定です。これらを目指す学生にとって、世界で利用されている TOEFL-ITP は各自のレベル判断材料としてうってつけです。ICU には 40～50 の交換留学制度を利用した大小さまざまなプログラムがあり、その選考基準として TOEFL-ITP を利用しています。更に、海外の大学院だけでなく、本学の大学院への進学を希望する場合にも、TOEFL-ITP を判定基準の 1 つとして利用しています。海外で学びたいという意欲が英語の運用能力を高め、また現地で学ぶことにより英語のスキルが上達し、相乗効果として TOEFL テストのスコアをあげることができます。

### **III. Use of TOEFL-ITP in the ELP**

- A. Admission or Qualification (standardizes)
- B. Tracking (eliminates controversy)
- C. Demonstrating Achievement (reliability)

次に、TOEFL-ITP の一般的な利用法について述べます。一つ目の TOEFL-ITP の利用方法は、**Acceptance** です。ただし、多くの私立大学が独自の入学試験問題を課しているのと同様、本学では入試をすべて TOEFL-ITP に頼った形での利用はしていません。ICU では、新入生は入学後数日のうちに大学生活で初めての TOEFL-ITP を受験し、その後も在学中に数回受験します。このスコアは多くの点で有効で、例えば、学外では上記であげた交換留学や短期語学研修の申し込みの際の英語力の証明としてスコアを利用できるほか、学内において授業やその他のプログラムの評価材料などとして利用も可能です。

二つ目の TOEFL-ITP 利用法は”**Tracking**” (習熟度別クラス編成) です。TOEFL テストは”**Quasi-Objective Measurement**” (準客観測定) として利用できます。TOEFL-ITP は高度な標準化テストとして世界的認知度がある上に、高い信頼性があります。このため、決して中途半端なものではなく、スコアを受け取った学生たちも納得がいく「結果」として受け入れます。この高水準な内容・認知度・信頼性はいずれもテストが持つべき特に重要な側面であると考えています。後ほど本学の学生たちのデータをお見せしますが、**Tracking** がどれだけ重要かということをご説明しますと、例えば TOEFL テストスコア 650 の学生と、350 の学生を 1 年間、同じクラスの中で勉強させてもお互いにいい結果は出ないことは皆様ご承知の通りです。ですから、TOEFL-ITP を利用したクラス分けは、学生たちと教える側の今後 1 年間の英語教育環境を判断するためにも、とても重要な基準となっています。

もともと ICU で TOEFL-ITP を導入したのは、40 年前に英語科教員の資質判断材料として利用したのがきっかけです。英語科の教員たちが、本当に授業の内容に見合った英語能力を持ち、授業を行っているかを大学側が判断したかった、というのがもともとの利用の始まりです。この導入のおかげで我々教員たちも、大学側や他の学部に対して仕事の内容を表す尺度を示すことができました。しかし現在は、導入当初の目的(教員の資質判断)での TOEFL-ITP の利用は行っておりません。利用開始から最初の 10 年間には **Tracking** での利用も行っていませんでした。TOEFL-ITP を導入し、教員たちが利用しているうちに、学内で作成した様々なテストを使うのではなく、TOEFL-ITP を学生のクラス分けに導入しようという案がでてきたのをきっかけに、その後本学では長年利用してきました。

三つ目の利用法としては、年に数回実施することで効果のある**学生の進歩状況**の測定です。このように、テスト 1 つの利用に際して、大学・機関によって様々な利用目的があり、その分だけ利用方法があり、更には、それ以上の使い方ができるのです。その中でも TOEFL テストは高水準・信頼性を備えているので価値が高いと考えています。

### **IV. Using TOEFL For Tracking (Entrance)**

- A. Double Weight of Listening Score
- B. Supplemented with Interviews

次に**入学時におけるクラス分けのための利用**についてご紹介します。何度も繰り返すことにはなりますが、まず、テストのために利用形態を変えるのではなく、利用する側のためにテストがあることを再度認識してください。ELP では TOEFL-ITP を利用する際、**Listening セクションのスコアを倍にして使用**しています。これは、本学においては特に **Listening 能力**を最重要視しているからです。勿論、英語を学ぶ上で文法や読解能力もとても必要なスキルですが、先にも述べた通り「英語で」行われる授業が多いことなどから、クラス分けをする際には何よ

りも Listening スキルにポイントを置いています。少なくとも Speaking に関しては、独自に面接も行っており、TOEFL-ITP に Speaking セクションがない点は、特に問題だとは思っておりません。面接は 650 人の学生を 3 つのグループに分ける際に、ボーダーラインにいる各レベルの約 25 名ずつの学生に実施しています。“Tracking”に TOEFL-ITP を利用し、面接でより正確なレベル分けを行うのです。これにより、TOEFL-ITP に Speaking セクションがなくても本学では十分に機能しています。逆に言えば、TOEFL-ITP を何に使いたいかということをきちんと把握して利用すれば、目的に合った利用ができると信じています。

## **V. Using TOEFL-ITP For Exit**

ELPプログラムの終了時にも TOEFL-ITP を実施します。1年間の ELP 終了時のテストとしての実施で、特に単位としても認められるわけではないので、学生にとってはスコアを得ることで自分がどのくらいのレベルにいるのかを判断する材料となるのみです。しかし、TOEFL-ITP を無料で受験でき他の学生と自分のレベルの比較ができますし、海外で勉強したいと思えば、スコアを利用でき、TOEFL テスト受験の際にも、レベルの目安にすることができます。

ただ、1 点いまだに解決できていない問題があります。それは、学生の動機付けがうまくいかず、真剣に取り組まない学生が一部いることです。このために全体の平均スコアをかなり引き下げてしまう結果となります。正確にどれだけの割合の学生のためにどの程度の影響がスコアに現れているかは検証していませんが、学生の動機付けの重要さは身にしみて実感しています。例えば、卒業要件の一部に組み込むなどの策をとることも有効かもしれないと考えています。これでやる気を起こすきっかけの1つになるかもしれません。

## **VI. Shortcomings of the Institutional TOEFL**

- A. No Speaking Component
- B. No Writing Component
- C. Limited Value for Placing Students with Low Scores
- D. Limited Value for Evaluating Complex Academic Skills

ICU では TOEFL-ITP をうまく利用できていると思いますし、利点も多くあると信じています。欠点をあげるとするならば、Speaking セクションと Writing セクションがないことでしょうか。この 2 つについては、TOEFL-CBT にも Speaking セクションがなかったものを、新しい TOEFL テストでカバーすることとなります。関心を多く集めている新しい TOEFL (TOEFL-iBT) テストは来月(2005 年 9 月)24 日にアメリカにて開始されるようです。しかし、個人的に強く思うことは、Writing の要素はそこまで重要でないのではないかと、ということです。英語を「教える」際には、Writing はどちらかといえば個人指導に偏ると考えています。例えばある学生が別の学生よりうまく英作文が書けたからといって、クラスでは大きな影響はありません。どちらかといえば、聞いたり話したりというスキルがクラスでは必要になります。このような理由から、ICU では TOEFL-ITP に Writing セクションが欠けている点に、特に問題視はしていません。現に、長年 TWE(Test of Written English)に似た独自の Writing テストを実施してきましたが、思っていた通りの結果が出ない場合も少なくありません。Writing テストのスコアが一番低いレベルでも Listening 能力が高ければ授業についていけるのに特に問題はありませなし、テストの点数だけでは、実際の授業では思ったような効果がでないということもありました。ここで重要なことは、テストで何を測りどのように利用したいのかと考えることです。我々の学生のスコアは 400~600 なので、ICU にとっては TOEFL-ITP は理想のテストレベルです。ただし、レベルがもう少し低い学生たち、TOEFL テストでいうとスコアが 450 以下の場合、TOEFL-ITP はうまく機能しないかもしれません。その場合 TOEFL-ITP の Level 2 が有効だと思います。

TOEFL-ITP は実際、複雑に絡み合ったアカデミック・スキルを評価するには完璧なものではありません。例えば、ドラフトを作成し、何度も書き直したりして成長していくプロセス・ライティング(Process-writing)を通しての評

価はできません。つまり、Writing の授業でもっとも重要な部分は TOEFL-ITP とは異なったところにあるのです。例えば、アカデミック・スキルの重要なものの 1 つに Note-taking のスキルがありますが、これは現在の TOEFL-ITP では測ることができません。その他にも、実際の授業で重要な Critical thinking、Research Skill などについてもテストでは判断することが難しいものです。つまりテストにおいては、実際のアカデミック環境とは全く逆の環境におかれるわけです。次世代 TOEFL テスト(TOEFL-iBT)ではこれらの問題が解消され、受験者はすべてのセクションを通して Note-taking が可能となるようです。一方で、私はこれを補うために GPA(成績評価点平均制度)があると考えています。教員たちは、テストでは測れない部分を評価し、フィードバックを与えるというを行い、テストと GPA を総合して学生の評価を出すのです。

## **VII. Strengths**

- A. Well-Suited for Our Diverse Needs
- B. Ease of Administration
- C. Reliability
- D. Widely Recognized Standard

TOEFL-ITP の一番の利点は Tracking(クラス分け)や、到達度テスト(achievement test)、留学・海外研修など様々な分野で利用が可能であることです。そして、実施する側としても扱いやすく、時間がかからないことも大きな強みです。これら全てが本学の幅広いニーズに合致しています。TOEFL-ITP 実施のコツとして、本学では日本人のプロクターを立てています。たとえテスト自体のインストラクションなどが英語でも、日本人のプロクターを立てることで学生たちが指示をきちんと理解しているかどうかの保険となっています。先ほどの AIU の Lehner 先生のリサーチでも、10 日以内に同じ形式のテストを 2 回受けることで、成果が顕著に出ているのと同じように、ICU では初めて受験をする学生にとっては、慣れない分を日本語のサポートでカバーしています。

また、TOEFL-ITP は実際に行われている TOEFL テストの過去問題を利用しています。皆様も同じ意見だと思いますが、とても信頼性があります。そして、世界的認知を得ているテストであることも周知の事実だと思います。また、テスト文化の中で Meritocracy (業績原理主義)にも当てはまっています。これは様々な論議を呼んでいる深い議題ですが、発端は中国に発した極東地域での永年の文化の 1 つだと考えています。約 1300 年以上前に中国で行われていた試験(科挙)が原型だと思います。貧しい家の出身でも試験に受ければ、チャンスがあります。逆にアメリカやイギリスの西洋のテスト文化は、アジアのこれとは全く異なっており、テストは人を振り分けるものとして利用されています。つまり、テスト界には東西に 2 つの哲学が存在しています。

最後に、リストにはありませんが、値段の優位性にも言及しておきます。本学では幸運にも大学側の経済的援助があるため、学生は TOEFL-ITP 受験の際に料金は発生しません。予算的に厳しい大学や学校では本学と同じようにはできないかもしれませんが、少なくとも TOEFL-CBT や新しく変わる TOEFL-iBT は 140 米ドルの受験費用がかかるのと比べれば TOEFL-ITP の一人 3,000 円前後という値段ははとて有利です。

## **VIII. Additional Uses and Conclusion**

**The stance one should take towards the TOEFL is that “the test is made for you—you are not made for the test.” What I mean is that you need to use it to your own ends, and in the way that is most suitable for you. If you do so, the TOEFL-ITP is an ideal test. As shown above, you can use the test and choose and arrange and blend how the score is used, such as emphasizing a particular section of the test that is important to you (Listening in our case) or ignoring or reducing the importance of sections not so useful to your particular context (Grammar for us). Make it convenient for your own use. In addition, the ITP-TOEFL is highly reliable. It is made up of reading passages and questions from previous TOEFLs, so**

it has actually been pre-tested or pilot-tested twice. It is the real thing. There is also a conversion table for the TOEFL-PBT which means you can convert the ITP and PBT to other, newer forms of test, i.e., TOEFL-CBT and TOEFL-iBT. For students who have the potential to study or work abroad in the future, the TOEFL test is a measure recognized world-wide that will be helpful for a career or further study in many fields. On the other hand, there are weak points with the TOEFL-ITP, of course. One is that the test does not accurately discriminate among students with low scores—that is, their scores tend to bunch up at the bottom and it's hard to distinguish their relative level of English. In our case at ICU, most of our students score between 450 and 600 so we actually have no difficulty for using the TOEFL-ITP in that way. Finally, the TOEFL-ITP is quite reasonable in price for institutional use. It is around 3,000 yen per person, whereas the TOEFL-PBT, CBT and iBT cost 140.<sup>00</sup> US dollars for one test. For your students as well as your institution, the cost performance might be one of the most important elements to consider using the TOEFL- ITP.

### **最後に**

何度も繰り返しますが、TOEFL-ITPに限らず、テストを利用・導入する際の基本的解釈として、「テストは我々のためにある」という認識が重要です。評価したい内容をテストの形式に無理に合わせるのではなく、本来評価したい部分を強調して利用できることが TOEFL-ITP の利点といえます。この点で TOEFL-ITP は、各団体で試験実施ができ、スコアも実施団体で自由に応用できる点は大きなメリットです。本学の場合、特に Listening スキルを重点的に利用したいため、新入生の振り分けに利用する際には、Listening セクションをダブルスコアにしています。逆に、TOEFL-ITP にない Speaking に関しては、学内独自でインタビュー(面接)を実施しており、学内でのスコア利用には問題なく、我々が測定したい部分のみを重点的に応用できるので便利です。

また、TOEFL テストは世界的に認知されているテストであり、グローバル・スタンダードだといえます。TOEFL-ITP は TOEFL-PBT の過去問題を再利用したテストで、内容は現行の TOEFL テストとなんら違いがありません。つまり、信頼性もあるということです。学内で国際基準のテストを実施でき、かつそのスコアが現行の TOEFL-CBT や PBT と換算できるということは、学生自身にとっても自分のレベルを世界基準で判断するいい材料となります。

最後に、値段についても言及しますと、学生一人当たりにかかる料金が 3,000 円程度と、TOEFL-CBT や PBT を受験する際にかかる 140 ドルと比べると断然に安いことも利点としてあげられます。これは、日本の受験者には問題ない金額かもしれませんが、世界にはこの受験料では受験が厳しい国も多くあります。TOEFL-ITP は、実施・受験にも Reasonable だといえます。いずれにせよ、TOEFL-ITP は皆様の大学・高校などのプログラムにあわせて利用ができ、値段も妥当であり、そして世界基準のスコアが得られるという利点があることを強調いたします。このほか、多くの利用法があるかと思いますが、本校における TOEFL-ITP の導入事例が一例として皆様の参考になれば幸いです。

【参考資料】

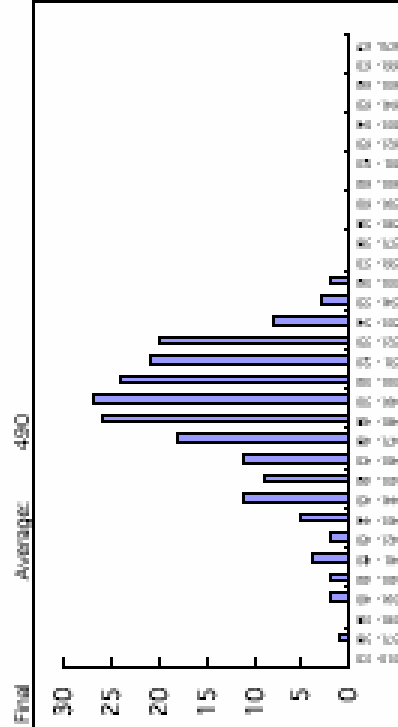
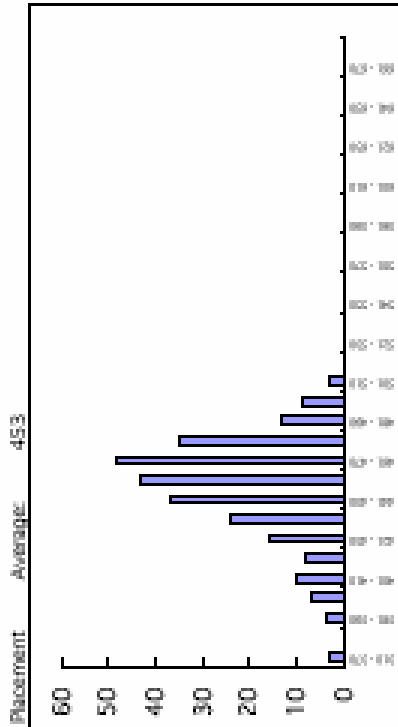
ここで、ご参考までに ICU の学生のスコア別グループのデータをお見せします。

ORINXX

(表 1) 入学時平均スコア 453 → 1年(3ターム)後 490

Individual TOEFL Results

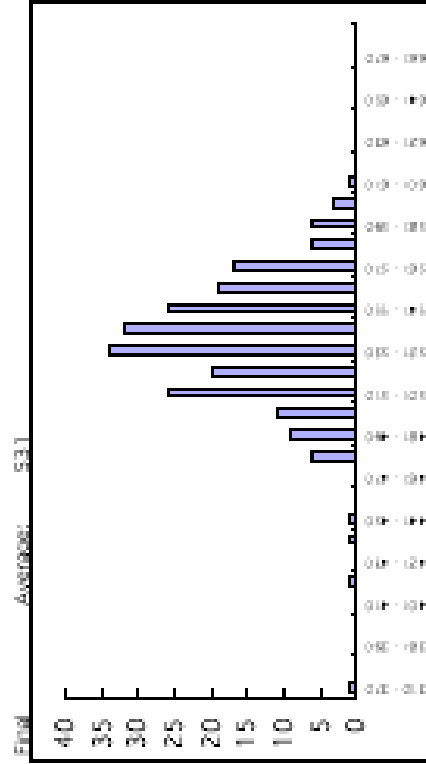
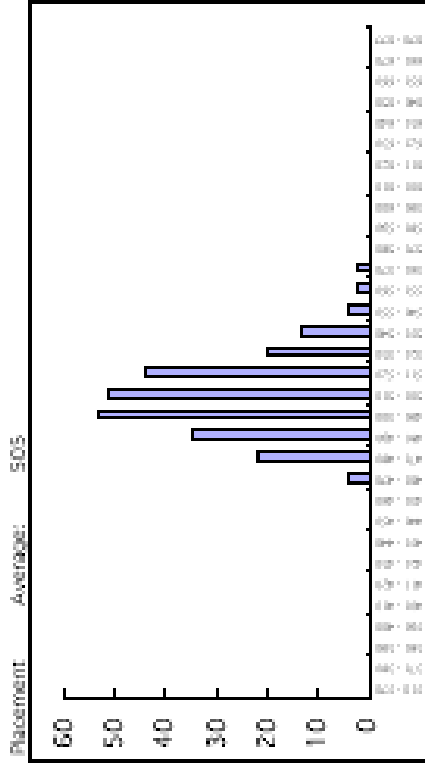
Program A	Placement			Final		
	Ave	Min	Max	Ave	Min	Max
370-379	3	0	0	0	0	0
371-380	0	1	0	0	0	0
381-390	4	0	0	0	0	0
391-400	7	2	2	0	0	0
401-410	10	2	2	0	0	0
411-420	8	4	2	0	0	0
421-430	16	2	2	0	0	0
431-440	24	5	5	0	0	0
441-450	37	11	11	27	27	13.78
451-460	43	9	9	0	0	0
461-470	48	11	11	0	0	0
471-480	35	18	18	0	0	0
481-490	13	26	26	0	0	0
491-500	9	27	27	91	91	46.43
501-510	3	24	24	0	0	0
511-520	0	21	21	0	0	0
521-530	0	20	20	0	0	0
531-540	0	9	9	0	0	0
541-550	0	3	3	76	76	38.78
551-560	0	2	2	0	0	0
561-570	0	0	0	0	0	0
571-580	0	0	0	0	0	0
581-590	0	0	0	0	0	0
591-600	0	0	0	2	2	1.02
601-610	0	0	0	0	0	0
611-620	0	0	0	0	0	0
621-630	0	0	0	0	0	0
631-640	0	0	0	0	0	0
641-650	0	0	0	0	0	0
651-660	0	0	0	0	0	0
661-670	0	0	0	0	0	0
670-677	0	0	0	0	0	0
N of student	260	260	260	196	196	100.00



2005.7.19

(表 2) 入学時平均スコア 505 → 1年(3ターム)後 531

Program B scores	Placement 505			Final 531		
	#	Sub total	%	#	Sub total	%
310 - 370	0	0	0.00	1	4	1.82
371 - 380	0	0		0		
381 - 390	0	0		0		
391 - 400	0	0		0		
401 - 410	0	0		0		
411 - 420	0	0		1		
421 - 430	0	0		0		
431 - 440	0	0		1		
441 - 450	0	0		1		
451 - 460	0	0		0		
461 - 470	4			0		
471 - 480	22			6		
481 - 490	35			9		
491 - 500	53	114	45.60	11	26	11.82
501 - 510	51			26		
511 - 520	44			20		
521 - 530	20			34		
531 - 540	13			32		
541 - 550	4	132	52.80	26	133	62.73
551 - 560	2			19		
561 - 570	2			17		
571 - 580	0			6		
581 - 590	0			6		
591 - 600	0	4	1.60	3	51	23.18
601 - 610	0			1		
611 - 620	0			0		
621 - 630	0			0		
631 - 640	0			0		
641 - 650	0			0		
651 - 660	0			0		
661 - 670	0			0		
670 - 677	0	0	0.00	0	1	0.45
<b>Total</b>	<b>250</b>	<b>250</b>	<b>100.00</b>	<b>220</b>	<b>220</b>	<b>100.00</b>

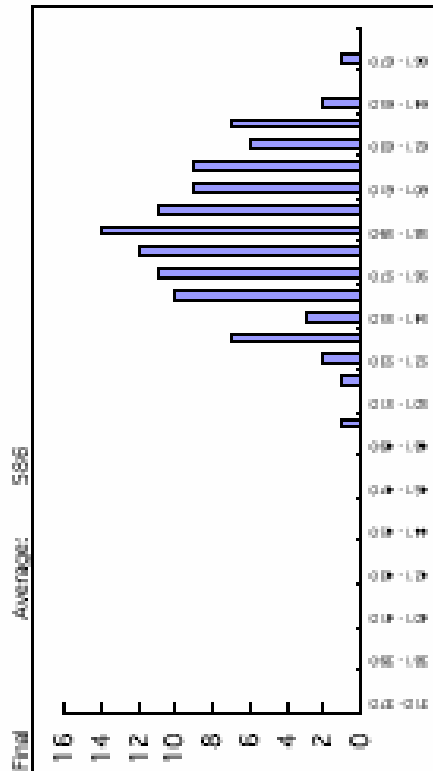
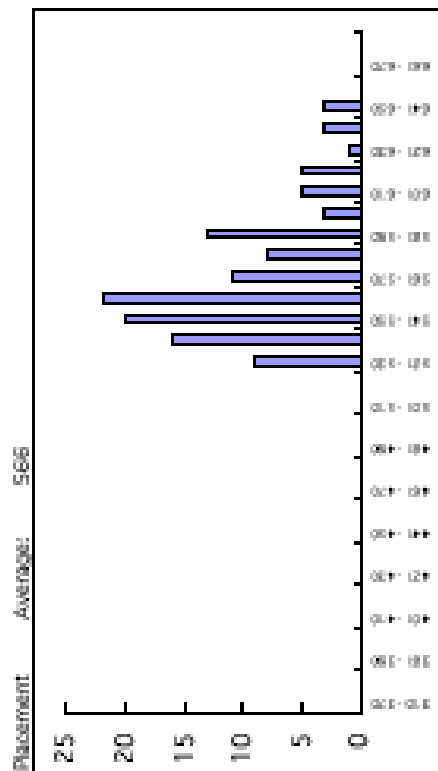


(表 3) 入学時平均スコア 566 → 1年(2ターム)後 586

Mathematical TOEFL Results

081XXXX

Program C	Placement			Final		
	Ave.	566	566	Ave.	586	586
scores	#	sub total	%	#	sub total	%
310 - 370	0			0		
371 - 380	0			0		
381 - 390	0			0		
391 - 400	0			0		
401 - 410	0			0		
411 - 420	0			0		
421 - 430	0			0		
431 - 440	0			0		
441 - 450	0	0	0.00%	0	0	0.00%
451 - 460	0			0		
461 - 470	0			0		
471 - 480	0			0		
481 - 490	0			0		
491 - 500	0	0	0.00%	1	1	0.94%
501 - 510	0			0		
511 - 520	0			1		
521 - 530	9			2		
531 - 540	16			7		
541 - 550	20	45	37.82%	3	13	12.26%
551 - 560	22			10		
561 - 570	11			11		
571 - 580	8			12		
581 - 590	13			14		
591 - 600	3	57	47.90%	11	58	54.72%
601 - 610	5			9		
611 - 620	5			9		
621 - 630	1			6		
631 - 640	3			7		
641 - 650	3			2		
651 - 660	0			0		
661 - 670	0			1		
671 - 677	0	17	14.29%	0	34	32.08%
N of student	119	119	100.00%	105	105	100.00%





上級クラスのなかには、帰国子女も多くいます。上級クラスは帰国子女や海外生活経験者などで、入学時には TOEFL-ITP は平均 566 ありました。他のレベルのクラスと異なる点は、彼らの場合、他のコースと違い 3 タームではなく 2 ターム(6ヶ月分)のプログラムです。最終的に 1 年間終了後の TOEFL-ITP の平均スコアは 586 でした。もともとのスコアが高ければ高いほど、スコア・アップを図るのが難しいことは、皆様ご存知の通りだと思いますが、一番上のクラスの学生たちは、かなりがんばって勉強しています。

\*\*\*      \*\*\*      \*\*\*      \*\*\*      \*\*\*      \*\*\*      \*\*\*      \*\*\*      \*\*\*      \*\*\*

発表を終えるにあたり、最後のコメントとして、TOEFL テストに限らず、どんなテストを利用する際にも言えることですが、何よりも重要なことはマイナスの”Washback Effect”に注意しなければいけません。AIU と同じように、TOEFL テスト対策コースは ICU でも長年行っていません。つまり、基本的に 1 年目の学生たちは TOEFL テストに関するインストラクションを受けていない状況です。ICU の場合は、完全に Academic English に焦点を当てており、特に TOEFL テストのスコアを上げるための勉強を教えているわけではありません。つまり本学の学生の TOEFL スコアがアップしているのは、その他の Academic English に力を注いでいることの副産物 (By-product) だといえます。ですから、例えば TOEFL スコアが 500 前後の学生を ICU の ELP を使って 8 週間で 540~550 に上げる自信は十分あります。現在、アメリカではテスト文化の中で少しずつ変化が見られます。それは、アメリカの教育政策の 1 つに「No child left behind」という政策の影響で、テストのスコア・アップのための勉強や、テストのために何かをしてスコアがあがることに翻弄されている現象があります。私は、このような方法で出てきたスコアは本来の学生の実力を表すものではないと思っていますし、何より長続きせず、後に残るものはありません。ですから、繰り返し述べているように皆様が TOEFL テストを利用する際にも、是非利用の仕方を熟考し、「教える」ためにいい影響を与える利用の仕方をするべきです。そして、うまく計画できれば TOEFL-ITP は必ずプラスの影響を与えてくれるものだと思います。

## 質疑応答

Q1. TOEFL-ITP を取り入れている一番のメリットを教えてください。

A1: TOEFL-ITP の強みは Reading と Listening セクションです。Learning 教材としてもこれらのパートを利用することで、信頼性・世界基準の面でもとても有益だと考えています。

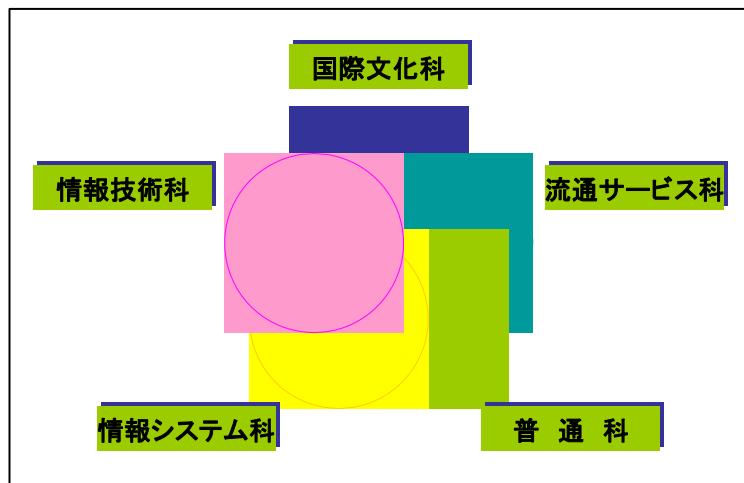
Q2: 以前、ICU では Freshman のためのプログラムである **Freshman English Program(FEP)** というものがあったと思いますが、それは **ELP** と並行して行っているのでしょうか?

A2: FEP は以前に行っていた一年生のための英語プログラムで現在は、それが変化して ELP になりました。名前からも分かるように FEP は 1 年生のためだけのコースですが、ELP は英語のプログラムということで、2 年生も取る内容になっています。これは、1 年生から 2 年生へと進級する際の休暇中に学生は多くを忘れてしまうので、これを補うために 2 年時にも Transition プログラムとして英語コースを提供しようということで行っています。

<以上>

### SELHiの取り組みについて

本校は SELHi1 期(平成 14 年度から 16 年度まで)の指定を受け、手探りでスタートしました。どのように評価し、外部の人にわかってもらうかを検討するところから自分たちで考えなければならず、苦勞しました。最終的に本校が目指す SELHi は、「学科集合型高校の特色を生かした実践的なコミュニケーション能力の向上を目指す効果的な指導方法及び評価方法の研究」となりました。英語が特徴的な学科は国際文化科ですが、本校には 5 つの学科があり、すべての学科に繋がる取り組みをすることが我々の目標でした。



### 実践的コミュニケーション能力の向上

- I. 英語はコミュニケーションツールである    II. 4 技能を有機的に融合させた活動を行う  
 III. 効果的な指導方法・教材の研究をする    IV. 実践内容を互いに共有し、改善していく

英語のひとつの分野に特化させるのではなく、総合力を高めるために4つのキーワードを立てました。英語を実際に使わせる参加型の授業と、英語を通して何かを教えたいというのが我々の考えの中に強くありました。また、一方的にレクチャーで終わるのではなく、生徒とのやりとりや、生徒同士のやりとりがあることも必要です。以前、1年間で読む教科書の英語の量が少ないという指摘を受けていたので、多読も取り入れました。

### 英語はコミュニケーションのツール

本学では、コミュニケーションに関しては以下の点を特に重点的に取り組みました。

- ① **英語の授業は英語で行う：** 高校現場では、1 教師が単独で一生懸命取り組んでも、英語科全体の成果には繋がりません。そのため「英語の授業なのだから英語でやってみよう」ということが英語教員共通のテーマになりました。
- ② **ペアワークやグループワークの活用：** 教師が生徒 40 人を相手に教えたり会話をするのも大事な練習だとは思いますが、生徒同士が実際に会話をさせる場面をつくることも大切です。1 時間のなかで全く英語を話さない日がないように、ペアやグループを作り英語を学びあう雰囲気を作るように心がけました。
- ③ **Rapid Reading の実施：** 多読・速読です。時間を測ってたくさん読ませます。
- ④ **Reflection Sheet の実施：** いわば教師と生徒の交換日記です。生徒に英語で何かを書かせ、コメントをつけて返却します。このときに間違いをすべて訂正して返すと、生徒は書かなくなってしまいますので、とにかく間違ってもいいので自分のことを書かせ、内容に反応してあげます。たとえば映画を見に行ったという内容であれば、どんな映画だったの？おもしろかったの？映画好きなんだ…と返すと、面白くなって次はさらに書いてきます。このようにしてたくさん書かせると間違いがおのずと見えてきますので、少しずつ直していきます。
- ⑤ **Rapid/ Timed Writing の実施：** 考える力を養います。時間の制限を設け、たくさんのアイデアをまとめて、相手に伝える練習です。書くことをベースにしていますが、話すことにもつながると考えています。

## 4 技能を有機的に融合させた活動

学習の中には、一つ一つの技能を取り上げて行うものと、それぞれの技能をうまくつなげるものがあると考えます。本校で行った活動を以下にあげます。

**”Home reading & Retell”** : 本で読んだ内容や感想を発表する。生徒は家で話を読み簡単な **summary** を書きます。それを授業で発表し、他の生徒はそれを聞きます。この活動を通して、**4 技能**のほぼすべてを消化することができます。後で訳を聞かれるから仕方なく読むのではなく、いかに話の面白さをプレゼンするかという読み方をするので、読むモチベーションもあがります。

**”Recitation and Speech”** : 自分の気持ちを効果的に相手に伝えることを目標とした言葉を使ったコミュニケーションの練習です。自分の持っている世界観を言語で伝えるため、ある程度の型も習得しなければなりません。

**”Presentation”** : 自分の考えを工夫して相手に伝える活動。型と中身の両方のバランスが大事です。

**”Discussion / Debate”** : 話し合いや意見交換をする双方向のコミュニケーションの練習で、自分が言って終わるのではなく、相手からも聞き、更にそれに返答することを実践します。

本校で SELHi の取り組みが始まったときは、「英会話をやるのか?」「進学にはもう力を入れないのか?」という指摘を非常に受けました。我々は、受験英語と一般的な英語を分けるのではなく、英語力は総合的に高まるのだと考えます。その中で、**4 技能**はそれぞれ必要であり、それぞれを刺激すればうまくスパイラルのように英語力が高まっていくことを信念として、この取り組みを考えました。

## 3 つの外部試験

- ・ **GTEC(Global Test of English Communication)** : 全学科対象
- ・ **TOEFL-ITP** : 国際文化科対象
- ・ **STEP 英検** : 希望者対象

取り組みの成果を出していく上で、参考になるデータも必要となります。そこで上記 **3 つ**の外部試験を取り入れました。TOEFL テストは高校生にとっては比較的難しい試験だと思いますが、英文科が少ない北海道内では本校の国際文化科は期待されていますので、是非チャレンジしてもらいたいと思い導入しました。導入の際にテストの種類が指示があったわけではありません。我々が協議した結果、大きなスケールで測りたいという理由から TOEFL-ITP を選びました。たとえば GTEC は高校生向けの内容で様々なレベルに対応していることから、高校の先生にはわかってもらえませんが、一般にはなかなか浸透していません。一方、TOEFL-ITP は外国人教諭にもスコアを見てもらったりアドバイスをもらったりもできます。この社会的認知度や信頼性・受験者数・実績は大きな決定要因でした。来年、TOEFL テストにもスピーキングが含まれるので、また少し方向性が変わってくるのではと期待しています。

## TOEFL-ITPの実施の目的

第 1 に「**世界基準での実践的な英語力の測定**」があげられます。世界各国のデータと比較ができますし、テスト結果返却の際に「日本人の平均点はこのくらいで、君の点数はこのくらいだよ」という話をしながら返すと、目が輝き、本物に触れたという感覚を持つようです。模擬試験などの結果とは違う反応がありました。次に「**分野別伸張度の測定**」があります。我々が授業で教えていく上で偏りがなく、リスニング (セクション 1)・語彙力・文法力 (セクション 2)・読解力 (セクション 3) がすべて望ましい形で伸びているかを測定する客観的測定のために利用しています。3 点目は「**将来の英語学習に対する指針**」ですが、本校には留学を希望する生徒も数名います。高校のうちに TOEFL-ITP を受けることにより、留学の際に必要な点数がわかり、勉強の指針になります。将来的に TOEFL テストを受けるということを前提に高校時代に勉強するのと、何も知らずに大学に入って焦って勉強する

のとでは、生徒たちの対応も大きく違うのではないのでしょうか。

### 日本・韓国・台湾のTOEFLテストの平均点比較

3 国の TOEFL テストのデータを換算したものを比較してみました。TOEFL-ITP のスコアは PBT と同じスケールですが、現在日本での TOEFL-PBT の受験者数は減っているのですが、分母が大きい TOEFL-CBT のデータを PBT に変換したものを比較しました。年度によっても変わってきますが、やはり日本の数値は低いです。以前はリスニングがもう少し低かったのですが、最近は少々上がってきているようです。韓国の受験者数は日本とあまり差異はないですが、平均550点です。台湾も現在大いに英語教育に力を入れていて、教員の英語力向上をはじめとして、様々な取り組みをしていると聞いています。それぞれのセクションでバランスよく良い結果が出ていると感じました。

TOEFLの平均点の比較 (2003-2004 CBTをPBTに換算)	
日本	520 (Sec1 52 Sec2 51 Sec3 53)
韓国	550 (Sec1 54 Sec2 54 Sec3 56)
台湾	537 (Sec1 54 Sec2 54 Sec3 54)

### 本校の学生のTOEFL-ITP Level2 の結果

1 年生の後期に実施した TOEFL-ITP Level2 のデータです。Level2 は満点が 500 点で、難しい部分をカットしたもののなので、高校 1 年生でも後半であればなんとか対応できると思い実施しました。下は 2 年生の前期に実施したものです。点数の伸び率で見ると、Listening は結構伸びていきましたが、セクション 2、セクション 3 はなかなか 1 回目と 2 回目で大きな差は出てきませんでした。また、2 年生の前期で最高点の 500 点を出した生徒がいました。これは驚きでした。我々の中でもまだそこまでのレベルではないだろうと思っていましたが、我々が考えて作っている試験との違いが、この発見にあった気がします。

TOEFL-ITP Level 2 の結果					
	LEVEL 2	SEC1 (50)	SEC2 (50)	SEC3 (50)	TOTAL (500)
平成14年 10月28日 実施 1年後期	平均	39.9	35.8	36.0	372.2
	最高	50	49	50	457
	最低	33	28	30	320
平成15年 7月18日 実施 2年前期	平均	42.0	39.1	37.7	396.0
	最高	50	50	50	500
	最低	36	32	31	337

TOEFL-ITP Level 1 の結果					
	LEVEL 1	SEC1 (68)	SEC2 (68)	SEC3 (67)	TOTAL (677)
平成15年 12月22日 実施 2年後期	平均	43.8	40.1	39.9	413.0
	最高	59	64	57	600
	最低	32	31	31	323
平成16年 7月23日 実施 3年前期	平均	43.6	41.5	41.1	420.4
	最高	57	51	51	507
	最低	31	32	31	333

### 本校の学生のTOEFL-ITP Level1 の結果

Level1 の比較です。2 年生後半と 3 年生前半に実施した結果です。平均点は 413 点から 420 点まで伸びました。最高点を見ると 600 点の生徒がいますが、その生徒はずば抜けていました。その後留学をしたため、3 年生前半の最高 507 点は、2 番目だった生徒のものです。同じ生徒が 3 年生前半の時にもいれば、また 600 点に近いスコアだったと思いますが、その生徒がいなくても平均点は上がりましたし、各セクションを見ても、伸びる要因として何かが欠けることなく、それぞれがバランスよく伸びましたので、自然なスコアの上がり方だと考えています。

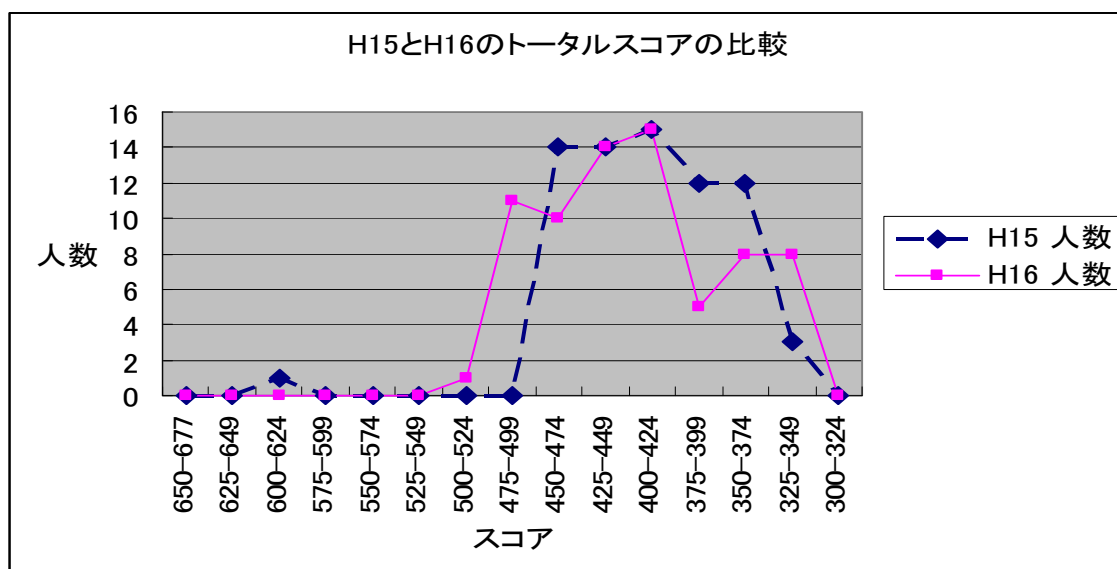
## TOEFL-ITP 平均の伸び率

Level1 と Level2 の平均の伸び率の比較です。おそらく英語で授業をしたことの結果として、Level2 はリスニングが跳ね上がりました。セクション2 は最初が低かった分プラス3.3 と伸びが出てきました。セクション3 はなかなか伸びなかった印象があります。Level1 はリスニングが頭打ちで、少し下がってしまったくらいです。やはり最初に効果が出ると、その次の段階が課題です。セクション2 は順調に伸び、セクション3 もある程度伸びが見られました。リスニングと比較すると、短期的に結果がでるものと、種をまいて芽が出るまで我慢してやり続けなければならないことがあると実感しました。

## TOEFL-ITP 平均の伸び率

	LEVEL 1&2	SEC1	SEC2	SEC3	TOTAL
LEVEL 2	1年	39.9	35.8	36.0	372.2
	2年①	42.0	39.1	37.7	396.0
	伸び	+2.1	+3.3	+1.7	+23.8
LEVEL 1	2年②	43.8	40.1	39.9	413.0
	3年	43.6	41.5	41.1	420.4
	伸び	-0.2	+1.4	+1.2	+7.4

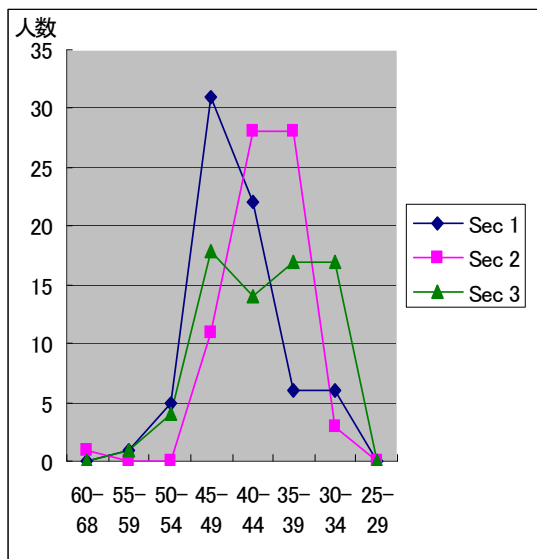
## トータルスコアの比較



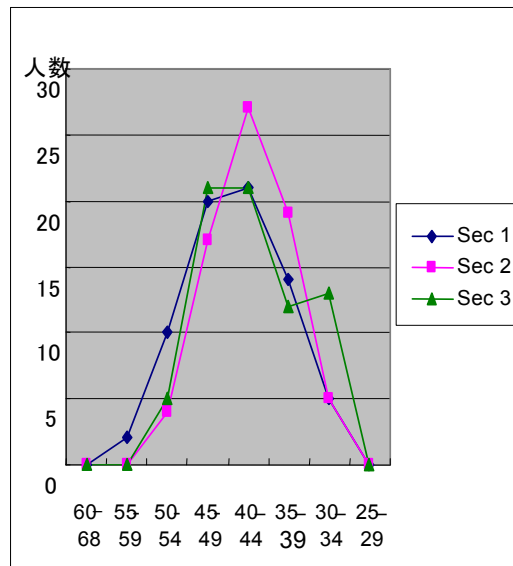
平均点数だけでは見えてこないものもあります。どの試験でもそうですが、その試験を何のために実施するのかを考えなければなりません。TOEFL-ITP は点数だけしかデータがないので、我々もこの点数が何を意味しているのかをよく考える必要があります。この表は同じ生徒のデータですが、実線が3年生のときに受けたもので、破線が2年生のときに受けたデータです。少しですが山が左に動いているのがわかります。475-499 のスコアの人数が大きく増えたことは非常にいいことだと思っています。確かにずば抜けていい点数を取る生徒もいるのですが、授業を英語で行ったりすることで全体の総合的英語能力を高められたと示せるひとつのデータだと思います。目標は外国に行っても授業をスムーズに受けられ、外国の方が来て授業をされてもついていける力をつけさせることです。

## セクション別の比較

### 平成15年12月実施結果



### 平成16年7月実施結果



ひし形 (◆) : リスニング / 四角 (■) : 文法・語彙 / 三角 (▲) : 読解

次に Level1 をセクションごとに比較しました。2年生後期は、それぞれのセクションがばらばらでした。中間層が少なく、わかる生徒とわからない生徒の差が一番開きました。しかし3年生4月には、グラフの山が重なってきました。リスニングは伸び悩んだ部分もあるかもしれませんが、逆に語彙・文法、長文読解力が後から追いついてきました。これは1年次に level2 を受験し、教科書以外の様々な取り組みを通して、目標を持って学習してきた生徒が着実に力をつけてきたからでしょう。ここで一番うれしかったのは、各技能・セクションがバランスよくそれぞれ伸びてきたことです。

## SELHiに関する生徒アンケートの結果

### SELHiに関する生徒アンケートの結果

#### 効果があったと生徒が認識している割合

- 1.スピーチ・ディベート等のアウトプット活動(83%)
- 2.オール・イングリッシュによる授業(81%)
- 3.ラピッド・リーディング(77%)
- 4.英検対策【リスニング・面接】(71%)
5. G-TEC (68.5%)
6. ホームリーディング&リテル(61%)
7. TOEFL-ITP (50%)

生徒を対象に、本校独自で SELHi に関するアンケート調査を行った回答に「TOEFL-ITP は効果があった」と認識している割合が 50%ありました。TOEFL-ITP は 70~90 分をすべて英語で行う高校生にはかなり大変な試験です。また、本校で高校卒業直後に留学を希望する生徒はわずか 5 名程度です。ですから、もっと「難しい」という意見があるかと思いましたが、5 割の生徒が TOEFL-ITP を受けて効果があったと感じていることは、我々にとっては驚きでした。

## TOEFL-ITPの効果・活用

TOEFL-ITP を活用しての効果として、まずは学習意欲の向上がありました。世界基準での話をしていく中で、自分たちが今、学習していることが、今後どのようにつながっていくかという視点を持ち、将来を見据えて勉強していくきっかけになった生徒もいます。また、視野の拡大の効果もあります。留学など無理だと思っていた生徒が、留学の最低基準といわれている 450 点以上のスコアを取ったときに、自分の留学の可能性を見出し、ぜひ大学に行ってから留学にチャレンジしてみたいと夢を描く

生徒もいます。教師側としては、**英語指導の検証**という視点から結果に一喜一憂してすぐに方向性を変えるのではなく、しっかり時間をかけてやるところ、すぐにどんどん取り入れて取り組んでいくべきことなど参考になりました。

### **TOEFL-ITPの実施上の課題**

まず、**データの分析と活用の課題**です。いずれのテストも、出てきたデータをどのように使うかが課題です。たとえば GTEC は、とても詳細なフィードバックがついてきますが、逆に細かすぎて自分のものになっていないことも多々あります。また、生徒にどうしてそのテストが必要なかを常に考えなくてはなりません。他校が導入しているという理由では、せっかくの試験が活きてきません。生徒のことを考え、これが一番いいという考えのもとで行えば、必ずいいデータ分析ができ、それを活かすことができるのではないのでしょうか。そして、**生徒への適切なフィードバック**も必要です。国際間の比較やデータのグラフだけではなく、今後勉強していくうえでどのようなことが必要なのかを、生徒にどの様にフィードバックを与えるかという点はまだまだ課題です。TOEFL-ITP は Level1 と Level2 をうまく使い、高校生でも効果的な利用ができると考えています。TOEFL テストには独自性があり、それが魅力のひとつであり、そこをうまく利用した**実施の対象・方法・形態**が課題だと考えています。

### **今後の課題**

TOEFL-ITP は差の出る試験なので、**学力差・モチベーションの差**がはっきりみえてきます。500 点を超える生徒もいる一方、400 点に満たない生徒もいます。大学ではクラス分けのために使うと伺いましたが、高校ではそれはできません。生徒間の差を埋めるためにすべきことは何かということがひとつの大きな課題となります。高校は、コミュニケーションを中心に据えた挨拶などの**日常的なベーシックスキル(BICS)**から、**大学で英語を使って学ぶこと(CALP)**へ移行していく橋渡しの場だと考えています。ですから、ただ英語への興味づけで終わってもいけないし、逆に身の丈に合わない難しすぎるものを与えてしまっても、逆に勇気をくじくことにもなります。我々はそのスムーズな移行を意識していかなければならないでしょう。また、地域的に札幌は北海道のなかでは恵まれています。都心に比べるとハンディーはあります。なかなかこのように研究会に参加したりする機会も、外国人の方の数も東京に比べると極端に少ないです。しかし**ローカルからグローバルへの積極的な挑戦**という形でどんどん生徒に世界観を与え、英語を勉強する目的を見つける手助けをすることも大切です。特に最近少し背中を押してあげないと前に出られない生徒も多いので、我々が希望や勇気を与えるのも大事な役目だと考えています。

## 質疑応答

**Q1:** 英語力を総合的に伸ばすことには大賛成です。さて、TOEFL テストの世界的なデータをみるとセクション 1・2・3 で非常に高い相関係数が出てきます。私も非常に高い相関があると考えていますが、一方で英語教育雑誌などでは、調査の結果「リスニング力と読解力はまったく相関がない」と反論があります。実感でもいいので、先生の高校でリスニングと読解の能力の相関について教えていただきたい。

**A1:** 我々の取り組みの中の **Rapid reading** は、リスニングととても相関が高いです。文字で読むときに早く読めない生徒は、リスニングでもたくさんの情報量进行处理しきれないようです。反対に早く読める生徒はよく聞き取れています。もちろん細かい部分では文法力などいろんなものがからんできますが、高校段階ではまずなるべく多くのことを聞いて、概要でもいいので掴めるようにすることをひとつのテーマとしています。一文だけ聞いてそれをディクテーションで書き取ることも大事ですが、まとまった内容の情報を聞いて 8 割くらい聞き取れるようになるという、生活で役に立つリスニング力が必要だと考えて取り組んでいます。ですから私は、リスニングと読解は非常に関係していると思います。そして速読を鍛えることによってリスニングの力も伸びてくると信じています。

**Q2:** 私の学校は SELHi ではありませんが、TOEFL-ITP を高 1 から 1 学年 350 人全員に受験させています。**Rapid reading** の教材はどのようなものをお使いなのか伺いたい。また、TOEFL テストは先ほど、お 2 人の先生も By-product (副産物) とおっしゃっていましたが、点数を上げるためにテキストを使っているのでしょうか。

**A2:** **Rapid reading** の教材は、英検の準 2 級・3 級・4 級の問題からスタートしました。速く読ませることが目的なので、何回も読ませるために意図的に負荷の少ない易しめのものを選びました。英検 4 級のレベルから 3 級、準 2 級とグレードを少しずつ上げていく方法で、全部で 90 ほどの教材を用意しています。本学には様々な学科がありますので、各生徒のレベルにあわせ、市販の **Timed reading** などと一緒に自分たちで作ったものを教材として利用しています。

2 点目の質問ですが、我々もやはり TOEFL テストを **By-product** と考えています。そのため特に TOEFL テストのための準備はしません。留学の際に必要とされる試験ですから、読んで理解し、ディスカッションの中で受け答えをするという北米式の授業についていけるコミュニケーション能力を、日本にいながら身につけることがひとつの目標となります。私自身も大学生のときに 1 年ほど交換留学をしましたが、参加型の授業や予習のための膨大な **reading** には刺激を受けたものです。そのレベルまで達しなくても、そういう刺激を高校でも取り組んでみようとして TOEFL-ITP を導入しました。一部の生徒たちだけが海外に行って、このような環境におかれるのではなく、地元公立の高校でもそれに近いことができる環境を作りたかったのです。TOEFL-ITP は将来的に生徒が英語を通して何かを学ぶための下地を測るテストだと思っていますので、我々の行っていることが最終的にそこへ繋がっていくことを願っています。TOEFL-ITP 実施の際には、生徒のモチベーションを落とさないように、「これは外国の大学に入学しようとする人から大学院に行く人まで受ける試験なのだから、易しい問題から難しい問題までが含まれている。難しい試験で解けない問題も当然ある。幅広い能力を測定するものだ」と言っています。

**Q3:** 国際文化科の中の帰国生の人数と、帰国生と国内生と一緒に授業する上での配慮をお聞かせいただきたい。

**A3:** 年によっても違いますが、今の 3 年生には 2 名の帰国生がいます。1 名は中学校のときにほとんどイギリスにいたので、模擬試験だと点数が取れないのですが、TOEFL-ITP ではとても成績がいいです。もう 1 人は幼い時期に中国にいたので、国内生との差を感じることはほとんどありません。毎年 1、



2名ずつは帰国生がいますが、聞く・話すことは非常にできる生徒が多いです。一方で、既にある程度の力があるので、その後が意外に伸び悩んでいるのも現状です。本校は留学生が多いので、普通の学校にいるよりは刺激は受けると思います。しかし、学力差が開いているのも事実で、学力が下位の生徒をついて来させながら上位の生徒を飽きさせないで伸ばしていく点に関して我々も苦勞しています。純国産の生徒で、高校に入って英語の授業で衝撃を受けた生徒のほうが、積み重ねの結果ふたを開けてみれば最後は帰国生より逆転していたというケースもあります。TOEFL-ITP Level1 で 600 点をとった生徒の話をしましたが、その生徒は純粋な国産です。また、留学経験なく英検準 1 級に受かった生徒もいます。反対に留学経験があり、高い英語能力を持っていても受からなかった生徒もいました。SELHi での取り組みは、受験一辺倒の流れから実際に英語を使う方向に引っ張るものだと認識していますので、帰国生への特別な対応はしていません。たとえば帰国生の人数が多い SELHi 校では、イメージ的な独特のプログラムを組むこともできますが、本校が目指しているのは全学科につながる英語教育です。

**Q4:** TOEFL-ITP を利用して生徒の勉強の動機づけができたという実践報告に関心を寄せ、講演を聴きました。非常に興味深かったのが、資料 3 (p.30 参照) の「評価が分かれる項目」の表にある「和訳先渡し授業」です。現在、我々高校の英語科教員は時間の制約の問題に直面しています。たとえば長文の和訳を授業中に行い、生徒に確認をして教員が正しい和訳をするという作業に 50 分すべて取られてしまいます。「和訳先渡し授業」は、このような問題点打開を目的の授業なのかの目的を伺いたい。また、授業中に和訳をしない分どのようなことに時間が費やされているのかもお聞かせ願います。最後に、60%の生徒が先渡しに関しては疑問視しているとのことですが、それについてどう思われますか。

**A4:** 資料 3 の表にある「オール・イングリッシュでの授業」は非常に評価が高かったです。これは嬉しかったですね。和訳先渡しに関しては、英語の授業は英語で行うために、和訳を中心に進めるのをやめようという合意を教員同士で作りました。その代わりに、定期考査などで和訳は一切出さないようにも決めました。中には和訳を置いておいても半数くらい持っていかないクラスもあります。一方で、和訳がないと不安な生徒もいます。英語で授業をやることによって不安感だけが残って、全くわからなかったのでは意味がありません。もちろん、和訳を渡せばすべて理解できるわけでもありませんが、我々も教材研究をする際に和訳を見たりしながら考えて効果的に教材研究するように、生徒たちも和訳を使ってもっと効果的に家庭学習できる方法があるのではないのでしょうか。

和訳をしない間の時間の使い方も先生によって異なります。音読や内容把握や内容を理解しているかを問う display 的な質問を中心に聞き、最終的にはその内容を受けて自分がどう思うかという中身につながることを実践したりしています。教科書の題材はひとつのテーマで、それを通して英語の型と同時に中身も作りたいと考えています。たとえば読んだ内容について自分なりの感想を加えてディスカッションをするなどです。時間的制約のある中で、和訳から何から全てを行うことはできません。優先順位をつけた結果、我々はひとつの試みとして和訳を極力少なくする試みを取り入れました。速読などでも 5~6 分かかりますし、簡単なスピーチをさせたりすると本当に時間が足りません。また、教師同士の授業力の向上、校内研修を通じた組織的な取り組みの部分ではまだ課題があります。

<以上>

# 札幌国際情報高校生の身につける英語力



## 英語のコミュニケーション能力の向上

Q: 具体的には？

A: 英語を道具として使いこなせるようになること、そのためには次のような能力が必要です！

### Reading

1. 英文を読むことを通して語彙や文法、英文構成などの総合的な知識を吸収する
2. 英文をなるべく速くかつ正確に読み取り、サマライズできる力をつける
3. 英文の読み方を知り、目的にあった読み方ができるようになる

### Listening

1. 英語での指示を聞き取り、実際に行動できる
2. 会話での微妙なニュアンスの違いを聞き取りおおまかな状況が把握できる
3. なるべく多くのまとまった情報量を聞き取れるようになる

### 4技能を合わせた活動

- Home Reading & Retell**  
本で読んだ内容や感想を発表する
- Recitation / Speech**  
自分の気持ちを効果的に相手に伝える
- Presentation**  
自分の考えを工夫して相手に伝える
- Discussion / Debate**  
話し合いや意見交換をする

### Speaking

1. 相手の問いかけに対して、正しい応答できる
2. 正しい発音やアクセントを身につけて効率よく正確に相手に伝える
3. 自分の意見を持ち、相手や集団に対して積極的に発言する

### Writing

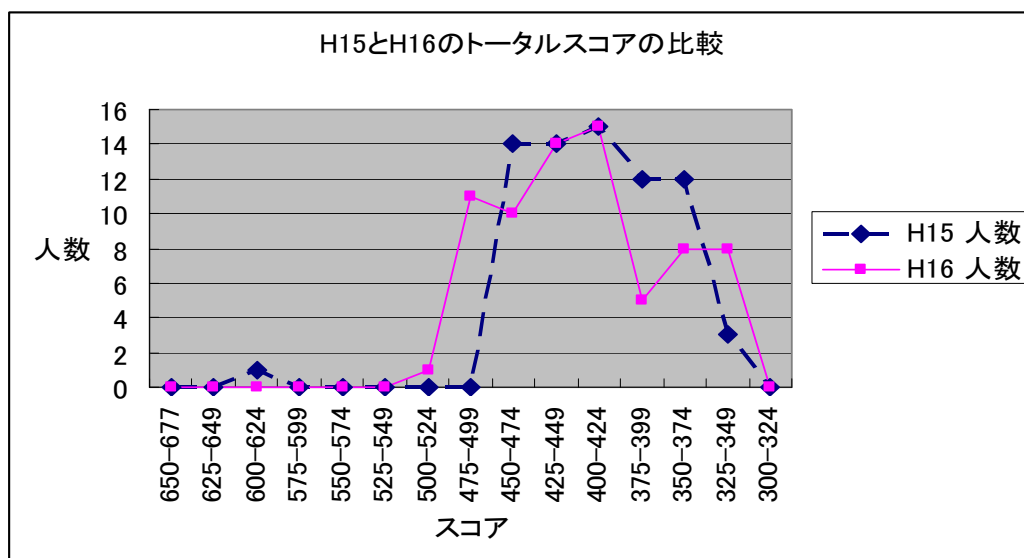
1. 相手になるべく多くのメッセージを英語で伝える
2. 目的にあった書き方を身につける
3. なるべく正確に、かつ効率よく相手に伝える表現方法を身につける

(1) TOEFL-ITP の実施結果 (平成 14 年度入学生 国際文化科 77 名対象)

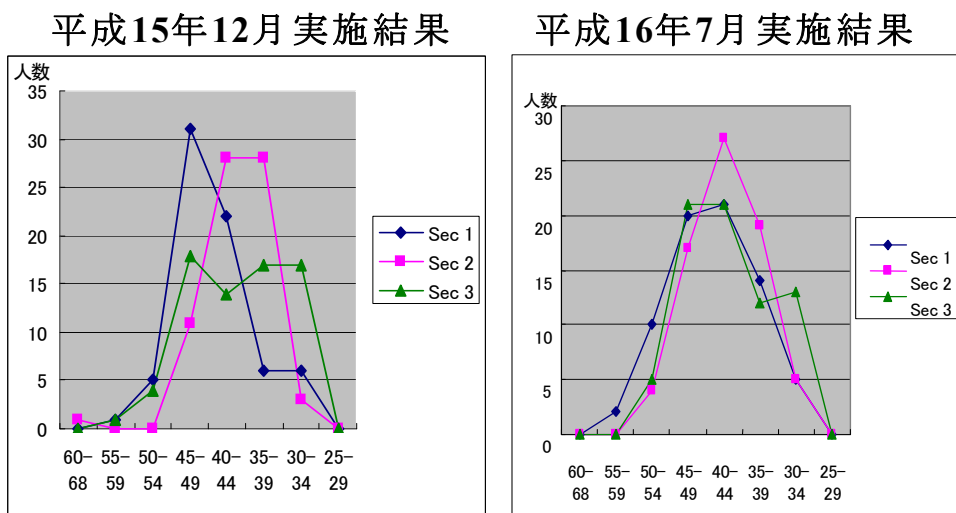
実施日・学年	Level 2 (最高)	Sec 1 (50)	Sec 2 (50)	Sec 3 (50)	Total (500)
平成 14 年 10 月 28 日 1 年次後期	本校平均	39.91	35.75	36.00	372.23
	本校最高	50	49	50	457
	本校最低	33	28	30	320
平成 15 年 7 月 18 日 2 年次前期	本校平均	41.99	39.08	37.73	395.96
	本校最高	50	50	50	500
	本校最低	36	32	31	337

実施日・学年	Level 1 (最高)	Sec 1 (68)	Sec 2 (68)	Sec 3 (67)	Total (677)
平成 15 年 12 月 22 日 2 年次後期	本校平均	43.8	40.1	39.9	413.0
	本校最高	59	64	57	600
	本校最低	32	31	31	323
平成 16 年 7 月 23 日 3 年次前期	本校平均	43.6	41.5	41.1	420.4
	本校最高	57	51	51	507
	本校最低	31	32	31	333

(2)平成 15 年 12 月実施結果と平成 16 年 7 月実施結果の比較(トータル・スコア)



(3)平成 15 年 12 月実施結果と平成 16 年 7 月実施結果(セクション別)



#### (4)TOEFL-ITP 実施の目的について

世界的な基準で英語力を計るための手段のひとつであり、高校以外の様々な人々に本校生の英語力をわかってもらうために採用した。本校生には一部ではあるが将来的に留学を希望している生徒もおり、その生徒たちにとっては今後、自分たちがつけなければならない英語力の目安となる試験である。

また、TOEFL-ITP は高校生にとっては難しい試験であると言える。しかし、早い時期からこのようなレベル・内容を意識して学習に取り組ませることは、英語運用能力の高い生徒にとっては英語学習のモチベーション向上にもつながると考える。留学やビジネスで通用する英語力を育成するという点においては、世界的基準で生徒の英語力を計ることができるという点で興味深いデータである。

#### (5)TOEFL-ITP 結果の考察

平成14年度入学の国際文化科の 80 名を対象にして TOEFL-ITP の試験を4回実施した。2004 年の7月に最終の4回目の試験を実施し、これまでの実施結果を比較してみた。リスニング力については早い時期から良い結果が出ていた。語彙や文法力、長文の読解力が指導上の課題であったが、学年が進むにつれて、これらの分野においても緩やかなカーブを描いて次第に成果が現れていることがわかる。

日本人のスコアはアジアの中でも低い方であり、特にリスニング力不足をはじめとしてコミュニケーション能力不足が指摘されているところである。今後はこうした現実をふまえながら、高校での英語教育における指導内容のバランスや指導方法を変化させていく必要があるのではないだろうか。

#### (6)アンケート調査の結果の考察

本校で行った SELHI に関するアンケートにおいて、国際文化科の 50%の生徒が TOEFL-ITP を効果があったと評価している。高校卒業後すぐに留学を目指している生徒が約 80 人のうちの 4~5 人(約 5%)とすることを考えてみても、これは私たちが予想していた数値よりも高いものであった。世界的に行われている試験であるということが、最大の魅力になっているのかもしれない。また将来的には大学在学中や卒業後に留学したいと考えている生徒がいることと、それに英語力の客観的な基準として大学や企業等においても TOEFL-ITP を実施している団体があることが、このアンケートの結果につながっているのかもしれない。

#### (7)今後の課題

世界でも通用する高いレベルの英語力を身につけたいと望む一部の生徒にとっては、このような試験を受けることで、今後の学習方針や自分の現在の能力を客観的に把握する機会が必要であると考えられるが、一般の生徒にはまだまだ難しい試験であると言える。生徒間で開いた学力差をどのようにすれはうめられるのか、また上位層の生徒を今後どのように指導していけばさらにその英語力を伸ばしていけるかが課題である。小学校でも一部で英語教育がすでに始まっている。英語教育関係者は、今後、(小学)・中学・高校・(大学・短大や専門学校)・社会を通して、受験に終わらないで生涯を通して学び続ける英語学習者を育て、英語力のレベルや程度は個々に異なっても良いから、実際に国際化社会において英語を使用することを前提とした英語授業を行うことが必要である。

## SELHi の授業や英語学習にかかわる取組に関する生徒の意識調査

- (1) 実施日 平成 16 年 7 月 21 日  
 (2) 対象者 国際文化科 3 年生 80 名(全校生徒にも同様の調査を同日に実施)  
 (3) 実施方法 アンケート項目数は 24

生徒は、それぞれの回答として、「とても効果があった」「どちらかと言えば効果があった」「どちらかと言えば効果がなかった」「あまり効果はなかった」の 4 つのうち一つを選ぶ。

## (4) 集計のまとめ

「とても効果があった」及び「どちらかと言えば効果があった」と答えたものを以下の表のアンケート結果として一部を記載する。

内容	番号	アンケート項目	アンケート結果	備考
生徒が効果があったと評価している項目	1	スピーチ	84.3%	
	2	ディベート	82.8%	
	3	オール・イングリッシュでの授業	81.5%	英語による英語の授業
	4	ラピッド・リーディング	77.1%	1 分間に読むことのできる語数 (WPM) を計算する
	5	英語セミナー	74.3%	オールイングリッシュで過ごす 2 日間の合宿学習
	6	ウォーミングアップ・カンバセーション	74.2%	授業のはじめにペアでコミュニケーション活動を行う
	7	英検リスニング対策・面接対策講座	71.5%	個別面接指導
	8	ラピッド(タイムド)ライティング	68.6%	5 分間で与えられたテーマについてできるだけ多くの英文を書き、1 分間あたりの語数を計測する
	9	映画を取り入れた授業	68.6%	セリフの書き取りやオーラルインタープリテーション
	10	英語コミュニケーション能力テスト	68.5%	
	11	ディクテーション	65.7%	英語の書き取り
	12	ホームリーディング・アンド・リテル	61.4%	洋書を読み、内容について感想を加えて相手に伝える
	13	シャドウイング	61.4%	
	14	レシテーション・オーラルインタープリテーション	57.2%	英語の暗唱・感情を込めた音読
評れ値が項目か	1	TOEFL-ITP	50.0%	
	2	英語の九九	45.7%	英語の発音教材
	3	リフレクションシート	45.7%	一週間を振り返り、自分のことについて書く
	4	和訳先渡し授業	38.6%	

## 課題

## ①校内研修を通じた組織的な教授力量向上への取り組み

「和訳先渡し授業」や「リフレクションシート」、などは、生徒による評価のばらつきが見られる。要因として実施内容ではなく実施方法に課題があると考えられる。課題解決のためには研修の継続的实施による組織的な教授力量向上が必須であると考えられる。

## ②家庭学習を含めた 3 年間を見通した指導計画の構造化

本校で実施している SELHi はオールイングリッシュによる英語授業を中核に据え、授業改善を中心に取り組んだ。今後は授業を中心に据え、家庭学習における予習復習の指導の在り方にも工夫改善が望まれる。

## 北海道札幌国際情報高校における SELHi における取組のまとめ

1 本校における SELHi の研究開発課題の具体的研究方法・内容については以下の通りである。

## (1)英語教育に重点を置いた特色ある教育課程の研究開発

## ①各学科の教育目標に即した教育課程の研究開発

3 年を見通した 4 技能のバランスに配慮したシラバスの完成

## ②外国語及び国際理解に関する学校設定科目「プレゼンテーション」の実施

- ・ ディベート等を活用したコミュニケーション能力育成の研究
- ・ 指導内容や指導方法、評価に関する実践研究

## (2)実践的コミュニケーション能力を育成するための効果的な指導方法の研究開発

## ①各学科の特色を生かした英語の教材開発及び効果的な指導に関する研究

## ②ALTとのチーム・ティーチングによる効果的な指導法の研究・実践

## ③英語の授業における効果的な少人数指導の研究

## ④CALLシステムの積極的な活用

## ⑤実践的コミュニケーション能力の客観的な評価方法の研究開発

## (3)英語の授業以外での教育活動における英語学習の機会の拡大と充実に関する研究開発

## ①校内における生徒の英語の使用機会の拡大

総合的な学習の時間、学校行事等の英語での実施

## ②英語以外の教科での授業を英語で実施するための指導法の実践研究

商業科での英語による商取引や理科、数学、社会等での英語による授業の実施

## ③学校・学科行事等への在留外国人の積極的な活用

英語セミナー、学科講演会での講演などの実施

## ④海外姉妹校との連携強化と国際交流活動の推進

海外語学研修や留学生との交流の実施

## (4)大学など関係機関との連携による英語教育の改善充実に関する研究開発と実践

## ①アルバータ州立大学及び北海道立教育研究所との共同研究

## ②大学等と連携した特別講義の実施

## ③大学教員、留学生等の積極的な活用

2 研究開発課題解決に向けた実践事項は以下の通りである。

## (1)実践的コミュニケーション能力の育成

## ①「読む」「書く」「聞く」「話す」、4技能のバランスの取れた指導

## ②日常的に英語を使う場面を設けるなど、自然に英語を使う環境の設定

## ③授業展開の改善や、英語教科の弾力的運用による授業の効率化

## ④定期考査の問題や評価におけるコミュニケーション能力重視の観点の導入

## ⑤TOEFL-ITP、英語コミュニケーションテスト、STEP英検等の分析による授業改善

## ⑥ポートフォリオを使ったコミュニケーション能力・意欲の評価方法の研究

## (2)「外国語(英語)」科目の指導概念の再構築

## ①シラバス作成による高校3年間を見通した、また短期的な視点での目標設定と指導項目、指導方

法、評価基準の共有化

②3年間における学習活動を4技能中心にまとめたシラバス、及び教科書の言語材料の配分を中心とした年間指導計画の作成

③1年次からの複合的指導による「読む」「書く」「聞く」「話す」の4技能の調和とレベルの深化

④学校設定教科科目の実施

(「プレゼンテーション」:「コンピュータ・LL演習」と「時事英語」を統合した科目)

### (3)授業における主な取組

①「和訳先渡し」によるコミュニカティブな授業展開

- ・ 英語の授業は英語で行うことが原則
- ・ 4技能をバランスよく融合させたアクティビティの構築
- ・ シャドーイング、ディクテーション、クローズテストによる音声指導の充実
- ・ まとまった量の英文を前後関係で理解し、筆者が意図することを理解する能力の育成
- ・ Q&Aによる内容理解の確認とオープンエンドな質問による表現力の育成

②授業中のペアワーク・グループワークの有効活用

- ・ 生徒同士が互いに協力して学ぶことによる効率化の促進
- ・ 英語を使う相手の存在を意識した学ぶ姿勢の育成
- ・ 「教師と生徒間」だけではなく「生徒間」を重視した諸活動の実施
- ・ コミュニケーション能力を高めるための工夫
- ・ Homereading & Retell (英語の物語や英字新聞を読み、内容を要約して他人に伝える活動) の実践
- ・ Rapid Reading (英検3級から準2級程度の内容の英文の速読)の実施
- ・ Reflection Sheet (その週に学んだことや疑問に感じたことを英語でまとめる)の活用
- ・ Weekend Writing (読んだことについて書く、リーディングとライティングを絡めた活動)
- ・ Timed / Rapid Writing (限られた時間の中で、なるべく多くの考えをまとめる訓練)
- ・ Recitation / Speech / Oral interpretation (英語を効果的に使い相手に伝える活動)
- ・ Discussion / Debate (双方向のやりとりをする活動)
- ・ Presentation (様々なスキルを使い、工夫して発表する活動)
- ・ Shadowing (リスニングとスピーキング力の向上を目指す)

### 3 本校 SELHi の理論的基盤

本校 SELHi では、授業改善における理論的基盤および実践方法の基盤としてカナダ・アルバータ州立大学オレンカ・ビラッシュ教授による「B-SLIM」理論を教授法の中核に位置づけ、以下の諸事業参加等を通じて教員一人一人の授業力量向上および授業改善に努めてきた。

○B-SLIM 理論について

「B-SLIM」とは Bilash's Second Language Instructional Model の略称であり、①計画／準備 (Planning /Preparation)、②インプット(Comprehensible Input)、③インテイク(Intake)、( i )ゲッティング・イット(Getting it)、( ii )ユーズイング・イット(Using it)、④アウトプット(Output)、⑤評価 (Evaluation)、の 5 つの段階を意図的計画的に授業に取り入れ、循環的に授業を改善していく理論である。

### 4 学校設定科目「プレゼンテーション」について

この科目の設定は、「1、2 学年時を通じて行ったインプット活動を、どのような形でアウトプットさせるか」という点から出発している。授業および授業外でのインプットを受けて、生徒のアウトプット活動を重視した科目である。

「個々の課題に基づく研究発表と資料作成が出来るようにさせる」ことを目標に、以下の 5 つの力をつけさせることを念頭に置いている。

- ①自分の考えを作り出す力 ②自分の考えをまとめる力 ③自分の考えを伝える力
- ④他人の考えを理解する力 ⑤自分と他人の考えを比較・検討・批評する力

これらの目標を達成させるための柱は、ディベートと自由研究である。様々なディベートを体験させる過程で、以下の技能を身に付けさせることをねらいとしている。

- ① リサーチする技能 ②要約する技能 ③効果的に伝える技能
- ④相手の主張を理解する技能 ⑤自分と相手の考えを比較し、議論する技能

## 5 組織的な取組

### (1)シラバス作り

校内における「共通の土台作り」がシラバス作成の過程といえる。本校に入学した生徒に対して卒業までにどのような英語力をつけさせるかについて議論を行い、英語科スタッフの考えをまとめた。その結果、教科書に沿った進度表を作るのではなく、技能別のシラバス作成に取り組んだ。

### (2)教科内研修会の実施

本校英語科では、SELHi の取り組みの中心的課題として授業改革を掲げ、オールイングリッシュで英語授業を展開することを目指して、様々な実践を積み重ねてきた。SELHi に指定された初年度の平成 14 年度入学生を中心に、順次年次進行する形で、英語の授業を英語で行う取組を行ってきた。

この取り組みが全校的なものとなり、本校における授業改革が実質を伴って効果的に実施されるためには、英語科教員全員がその趣旨を理解し、英語教授方法を獲得・錬磨し、教授方法のレポーターを増やすことが極めて重要である。そのためには英語科全員で教科研修を頻繁に行い、教授方法や内容を共有して互いに学びあうことが、英語科の組織にとって不可欠であった。

## 6 研究の成果と課題

### (1)SELHi に関する生徒アンケートの実施

本校では SELHi において様々な取組を行った。それらの取組を生徒はどのように認識し評価しているか、意識を調査する目的で平成 16 年 7 月 21 日に全校生徒を対象として、アンケートを実施した。調査項目は①英語学習に対する基本姿勢

- ②生徒の身につけたい英語力のレベルおよび力
- ③中学校における学習状況と高等学校における学習状況の違い
- ④本校 SELHi で実施している教授方法や内容について

### (2)アンケート結果から言える成果(生徒が効果があったと認識している取組)

- ①国際文化科生を中心に本校に入学後4技能が伸びたと答えている生徒が多い(リスニング 81.4%、スピーキング 80.0%、リーディング 84.3%、ライティング 78.6%)
- ②「オールイングリッシュでの授業」の生徒評価が高い(81.5%)
- ③「スピーチ」(84.3%)「ディベート」(82.8%)等のアウトプット活動に対する生徒評価が高い



- ④「ラピッドリーディング」(77.1%)「ラピッドライティング」(68.6%)「シャドウイング」(61.4%)等のトレーニング的側面を強調した取組に対する生徒評価が高い
  - ⑤「英語セミナー」(74.3%)や「ホームリーディング・アンド・リテル」(61.4%)等の4技能を統合した活動に対する評価が高い
- ※( )内は国際文化科3年生の数値である。

### (3)アンケート結果から読み取れる今後の課題(教師側から見て改善が必要とされる点)

#### ①教授力量向上への更なる取組

オールイングリッシュによる授業展開に関して、更なる教授力量向上をめざして組織的に研修を進める必要がある。

#### ②家庭学習を含めた3年間を見通した指導計画の構造化

アンケートによれば平日の家庭学習時間が少ない(30分以下61.5%、30～60分30.7%)。家庭学習を含めて指導計画を構造化し、生徒が計画的に学習に取り組むことができるようにする必要がある。

#### ③リーディング力を向上させる取組の強化

リーディング力向上に効果があったと顕著に生徒が認識している取組は「ラピッド・リーディング」(50%)、「ホームリーディング・アンド・リテル」(25.7%)の2つだけであった。更なる効果的な取組の開発が必要である。

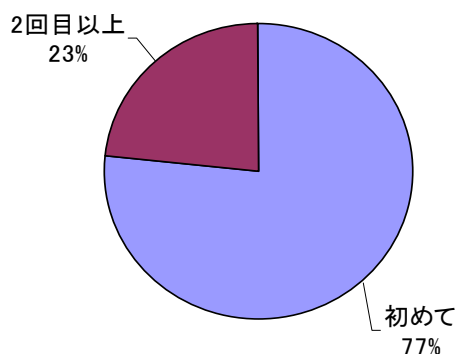
### (4)SELHi 研究成果発表大会について

本校におけるSELHiの取り組みを理解してもらうために、以下の点に留意して公開授業を設定した。

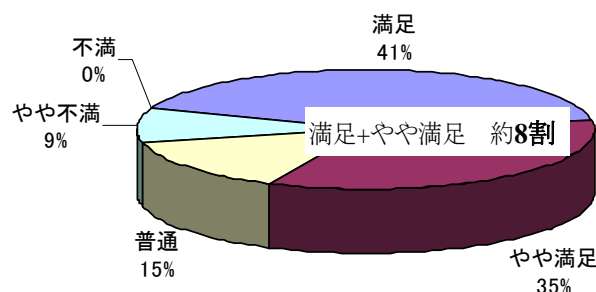
- ①英語科の全員(当日の大会運営に関わる2名は除く)が授業を公開することで、3年目を迎える本校SELHiの組織的な取組を公開する。
  - ②授業を設定する際に、学科や学年のバランスに配慮し、1年生から3年生への段階的な指導を見てもらい、また国際文化科以外の学科の授業を公開する。
  - ③日頃の継続的な授業の取り組みを公開し、資料だけではわかりにくいAll Englishによる授業展開や4技能の指導バランスを意識した授業を公開する。
- また、SELHiのまとめの冊子をつくり大会にて配布した。最終的にはCD-ROM化したものを参加者に郵送する。

## セミナーに関するアンケート集計結果

①参加回数



②内容への満足度



- ・ 高校や大学での TOEFL テスト活用の具体例が報告されていてよかった。
- ・ データなどが多くあり、参考になった。
- ・ いつもと違う視点で TOEFL テストを眺めることができ、おもしろかった。
- ・ 他大学の TOEFL スコアとレベル、プログラムの内容について聞けて大変参考になった。
- ・ 札幌国際情報高等学校の例を通じて、高校の実情が分かった。
- ・ 役立つ情報がたくさん得られた。
- ・ TOEFL-ITP に対する理解が深まった。
- ・ 「TOEFL テスト」にフォーカスした内容だったので、無駄がなくてよかった。
- ・ 大学・高等学校がそれぞれカリキュラムを組み、その中で TOEFL テストを活用している様子が大変よくわかった。
- ・ 大学・高等学校におけるコミュニケーション・アカデミック英語(TOEFL テスト)の位置づけの一端がわかった。
- ・ 大学での TOEFL-ITP などの点数を知ることができた。また、AIU を知ることができた。

### 満足しなかった点

- ・ 高大連携の具体的な話をもっと聞きたかった。
- ・ 英語教育的な道具としての TOEFL-ITP の効果が明確でなかった。
- ・ TOEFL-ITP では測れない Writing skill/ Speaking skill について、各校の指導・対策を伺えるとよりよかった。

## 国際教育交換協議会

(英語名称: Council on International Educational Exchange, 略称 CIEE)

「世界はお互いに依存している一方で、文化的には多種多様に異なっています。その中で生きてゆくすべとして、国際理解を深め、知識を蓄え、スキル・能力を向上させる手助けをする」ことを CIEE は理念としています。1947 年に設立され、ニューヨーク州法による非営利団体として、学生、社会人、教員を対象とした様々な国際交流プログラムを開発・運営してきました。今日では、世界 30 か国にスタッフを擁し、年間 5 万に昇る若者や教員が CIEE のプログラムに参加しており、世界で最も大きな国際交流団体の一つとなっています。1998 年には、長年の活動実績が評価され、ユネスコ(国際連合教育科学文化機関)より、ユネスコと協力連携関係にある国際 NGO として承認されました。

日本では 1965 年(昭和 40 年)に東京、1989 年に京都に、2002 年に福岡に事務所を開設し、日本における国際交流の草分け的存在として 40 年にわたり各種国際交流プログラムを運営し、これまでに 4 万人余りの方々が参加しています。現在は、30 年以上にわたり継続している海外の高等学校との姉妹校交流プログラムや、小・中・高等学校の教員のための海外短期研修、またその他に現在は、高校生を対象とした 1 年間交換プログラムや、主に大学生が中心の国際ボランティアプログラムやインターンシップ、個人語学研修の実施等、新しい時代のニーズに応じた企画も提供しています。その他、地方自治体が主催する高校生の海外研修や、政府が実施する英語教員の海外研修の企画・実施面での協力等、活動は多岐にわたります。

また、1981 年に、米国の非営利教育機関である ETS (Educational Testing Service 本部プリンストン)の委託を受けて以来、日本の TOEFL テスト事務局として英語能力測定試験の拡大、普及につとめています。現在は ETS 作成各種テストの広報宣伝活動のほか、高等学校、大学等で広く活用されている団体向け TOEFL テストプログラム(TOEFL®-ITP)の販売促進・運營業務、ETS 開発公認教材および新教育ツール Criterion<sup>SM</sup>の販売促進、コンピュータ版 TOEFL テストを補完する役割を果たしているペーパー版 TOEFL テストの運営面で ETS を補佐しています。

### 【TOEFL 事業部からのお知らせ】

国際教育交換協議会 TOEFL 事業部では、TOEFL テスト日本事務局として下記の事業を行っております。ご質問、ご相談などございましたら、どうぞお気軽にお問い合わせください。

(詳しくはホームページ <http://www.cieej.or.jp> をご参照ください。)

英語教育、外部試験利用状況に関する調査研究活動

TOEFL テスト他 ETS 試験の広報宣伝活動:

- TOEFL テスト受験一般に関するお問い合わせ対応
- TOEFL®テスト、GRE®テストの Bulletin(受験要綱)の配布

TOEFL®-ITP(団体向け TOEFL テストプログラム)の運営

ETS 発行の TOEFL®テスト公式教材の販売取り扱い

ETS Showcase (当協議会レセプションエリア)の開設(2003 年 11 月 25 日より)

- ETS プロダクツの最新情報提供、Criterion<sup>SM</sup> デモ体験セッション(要予約)

### 【TOEFL®メールマガジンのご案内】

2001 年 9 月より、TOEFL テストの最新情報を E-mail にて提供する「TOEFL®メールマガジン」を配信しております。試験に関する最新情報はもちろん、TOEFL スコアや TOEFL-ITP の新しい活用事例、日本の国際教育に関する各界からのメッセージ、世界の英語教育事情などバラエティに富んだ内容を月 1 回無料でお届けしています。現在の購読会員数は、英語教育や国際理解教育にご興味のある大学・高校・企業関係者を中心に 3,500 名以上に上ります。購読をご希望の方は、TOEFL 事業部まで FAX (03-5467-7031) または E-Mail ([toefl@cieej.or.jp](mailto:toefl@cieej.or.jp)) にてお申込みください。



**国際教育交換協議会(CIEE)日本代表部**

**TOEFL 事業部**

住所: 〒150-8355  
東京都渋谷区神宮前 5-53-67  
コスモス青山ギャラリーフロア  
電話: 03-5467-5477(広報チーム) FAX: 03-5467-7031  
ホームページ: <http://www.cieej.or.jp>

**【西日本オフィス】**

住所: 〒606-8436  
京都市左京区粟田口鳥居町 2-1  
京都市国際交流会館 3 階  
電話: 075-752-1130 FAX: 075-752-1131

**【九州オフィス】**

電話: 092-736-6740 FAX: 092-736-6741

本書に関しては、TOEFL 事業部 広報チームへお問い合わせください。

本資料内容の無断複製・複写・転載は禁じます。

2005 年 12 月 初版 発行